

คำนำ

การจัดทำแผนการใช้ที่ดินดำเนินการตามรัฐธรรมนูญแห่งราชอาณาจักรไทย พ.ศ. 2560 มาตรา 72 (1) ที่ได้บัญญัติให้มีการวางแผนการใช้ที่ดินให้เหมาะสมกับศักยภาพของที่ดินตามหลักการพัฒนาอย่างยั่งยืน โดยแผนการใช้ที่ดินตำบลวังน้ำเย็น อำเภอแสวงหา จังหวัดอ่างทอง ได้นำแนวคิดขององค์การอาหารและการเกษตรแห่งสหประชาชาติ (Food and Agriculture Organization of the United Nations: FAO) และ โครงการสิ่งแวดล้อมแห่งสหประชาชาติ (United Nations Environment Programme: UNEP) มาปรับใช้ คือ ความเหมาะสมทางกายภาพ ความเหมาะสมทางเศรษฐกิจ การยอมรับจากสังคม การสร้างความยั่งยืนให้สิ่งแวดล้อม และเสนอทางเลือกการใช้ที่ดิน ร่วมกับวิธีการที่จำเป็นอื่น ๆ เช่น กระบวนการมีส่วนร่วมของชุมชน (Participatory Rural Appraisal: PRA) การประเมินคุณภาพที่ดิน เป็นต้น

สถานีพัฒนาที่ดินอ่างทอง ร่วมกับสำนักงานพัฒนาที่ดินเขต 1 และกองนโยบายและแผนการใช้ที่ดิน ในการดำเนินงานวางแผนการใช้ที่ดินระดับตำบล โดยพิจารณาภาพรวมของสภาพปัญหาในด้านต่างๆ ทั้งด้านกายภาพ เศรษฐกิจ และสังคม วิเคราะห์และสังเคราะห์ข้อมูลนำไปสู่การวางแผนการใช้ที่ดินที่สอดคล้องกับศักยภาพของพื้นที่ โดยผ่านกระบวนการมีส่วนร่วมของชุมชน (PRA) ในการระบุปัญหา ความต้องการของเกษตรกร และผู้มีส่วนได้ส่วนเสีย ทั้งนี้ สพด. ได้จัดทำแผนกิจกรรม/โครงการ เพื่อขับเคลื่อนแผนการใช้ที่ดินให้เป็นรูปธรรม เพื่อให้เกษตรกร มีคุณภาพชีวิตที่ดีขึ้น มีการใช้ที่ดินอย่างถูกต้องเหมาะสม รักษาสภาพแวดล้อมและอนุรักษ์ทรัพยากรในชุมชนให้เกิดความยั่งยืนต่อไป

สถานีพัฒนาที่ดินอ่างทอง
กันยายน 2566



สารบัญ

	หน้า
คำนำ	ก
สารบัญ	ข
สารบัญตาราง	ง
สารบัญรูป	จ
บทที่ 1 บทนำ	
1.1 ความสำคัญของการวางแผนการใช้ที่ดิน	1-1
1.2 หลักการและเหตุผล	1-1
1.3 วัตถุประสงค์	1-1
1.4 ระยะเวลาและสถานที่ดำเนินงาน	1-1
1.5 ขั้นตอนการดำเนินงาน	1-2
1.6 วิสัยทัศน์ของตำบล	1-2
บทที่ 2 ข้อมูลทั่วไป	
2.1 ที่ตั้งและอาณาเขต	2-1
2.2 การแบ่งส่วนการปกครอง	2-2
2.3 สภาพภูมิประเทศ	2-2
2.4 สภาพภูมิอากาศ	2-2
2.5 สภาพการใช้ที่ดินในปัจจุบัน	2-4
2.6 สภาพเศรษฐกิจและสังคม	2-8
บทที่ 3 สถานภาพของทรัพยากรธรรมชาติ	
3.1 ทรัพยากรป่าไม้	3-1
3.2 ทรัพยากรน้ำ	3-1
3.3 ทรัพยากรดิน	3-1
บทที่ 4 กระบวนการมีส่วนร่วมของชุมชน (Participatory Rural Appraisal: PRA)	
4.1 การวิเคราะห์ผลจากการจัดทำกระบวนการมีส่วนร่วมของชุมชน (PRA)	4-1
4.2 ระบบการปลูกพืชในปัจจุบัน	4-4
บทที่ 5 การประเมินคุณภาพที่ดิน	
5.1 หลักการประเมินคุณภาพที่ดินด้านกายภาพ	5-1
5.2 พืชเศรษฐกิจที่สำคัญของตำบล	5-2
5.3 ระดับความเหมาะสมของที่ดิน	5-2



สารบัญ (ต่อ)

	หน้า
บทที่ 6 แผนการใช้ที่ดิน	
6.1 การวิเคราะห์ข้อมูลเพื่อการจัดทำแผนการใช้ที่ดินระดับตำบล	6-1
6.2 แผนการใช้ที่ดิน	6-2
บทที่ 7 การขับเคลื่อนแผนการใช้ที่ดิน	
7.1 ขั้นตอนการดำเนินงาน	7-1
7.2 กิจกรรมที่จะดำเนินการของกรมพัฒนาที่ดิน	7-1
7.3 กิจกรรมที่จะดำเนินงานของหน่วยงานอื่น	7-2
7.4 ความต้องการของชุมชนและองค์กรปกครองส่วนท้องถิ่น	7-3
เอกสารอ้างอิง	อ-1



สารบัญตาราง

ตารางที่		หน้า
2-1	สถิติภูมิอากาศ ณ สถานีตรวจอากาศเกษตรจังหวัดสุพรรณบุรี/1 (ปี พ.ศ.2536-2565)	2-3
2-2	สภาพการใช้ที่ดินตำบลวังน้ำเย็น อำเภอแสวงหา จังหวัดอ่างทอง	2-5
2-3	จำนวนประชากรและครัวเรือนตำบลวังน้ำเย็น อำเภอแสวงหา จังหวัดอ่างทอง ปี 2565	2-8
2-4	จำนวนและสัดส่วนครัวเรือนตำบลวังน้ำเย็น อำเภอแสวงหา จังหวัดอ่างทอง ปี 2565	2-9
2-5	รายได้-รายจ่ายเฉลี่ยครัวเรือนตำบลวังน้ำเย็น อำเภอแสวงหา จังหวัดอ่างทอง ปี 2565	2-10
3-1	สมบัติดินตำบลวังน้ำเย็น อำเภอแสวงหา จังหวัดอ่างทอง	3-3
5-1	ตัวอย่างการประเมินคุณภาพที่ดินด้านกายภาพของประเภทการใช้ประโยชน์ที่ดิน	5-2
5-2	ชั้นความเหมาะสมทางกายภาพของดินตำบลวังน้ำเย็น อำเภอแสวงหา จังหวัดอ่างทอง	5-3
6-1	เขตการใช้ที่ดินตำบลวังน้ำเย็น อำเภอแสวงหา จังหวัดอ่างทอง	6-5
7-1	กิจกรรมของกรมพัฒนาที่ดินในเขตเกษตรกรรมที่จะดำเนินการใน ปีงบประมาณ 2567-2571	7-7
7-2	สรุปกิจกรรมที่ขอรับการสนับสนุนจากส่วนราชการอื่นในเขตการใช้ที่ดิน	7-9
7-3	เป้าหมายการดำเนินงานและงบประมาณตำบลวังน้ำเย็น อำเภอแสวงหา จังหวัดอ่างทอง แผน 5 ปี (พ.ศ. 2567-2571)	7-11



สารบัญญรูป

รูปที่		หน้า
1-1	กรอบการวางแผนการใช้ที่ดินระดับตำบล	1-3
2-1	ขอบเขตการปกครองตำบลวังน้ำเย็น อำเภอแสวงหา จังหวัดอ่างทอง	2-1
2-2	สมุดลของน้ำเพื่อการเกษตรจังหวัดอ่างทอง	2-4
2-3	สภาพการใช้ที่ดินตำบลวังน้ำเย็น อำเภอแสวงหา จังหวัดอ่างทอง	2-7
3-1	แผนที่ทรัพยากรดินตำบลวังน้ำเย็น อำเภอแสวงหา จังหวัดอ่างทอง	3-4
4-1	การวิเคราะห์สถานการณ์โดยระบบ DPSIR ของตำบลวังน้ำเย็น อำเภอแสวงหา จังหวัดอ่างทอง	4-3
4-2	ระบบการปลูกพืชในปัจจุบันตำบลวังน้ำเย็น อำเภอแสวงหา จังหวัดอ่างทอง	4-4
6-1	แผนที่เขตการใช้ที่ดินตำบลวังน้ำเย็น อำเภอแสวงหา จังหวัดอ่างทอง	6-6



บทที่ 1

บทนำ

1.1 ความสำคัญของการวางแผนการใช้ที่ดิน

ตามรัฐธรรมนูญแห่งราชอาณาจักรไทย พุทธศักราช 2560 มาตรา 72 รัฐพึงดำเนินการเกี่ยวกับที่ดิน ทรัพยากรน้ำ และพลังงาน ดังต่อไปนี้

(1) วางแผนการใช้ที่ดินของประเทศ ให้เหมาะสมกับสภาพพื้นที่ และศักยภาพของที่ดินตามหลักการพัฒนาอย่างยั่งยืน

1.2 หลักการและเหตุผล

ปัจจุบันกรมพัฒนาที่ดินได้ดำเนินการวางแผนการใช้ที่ดินระดับประเทศเรียบร้อยแล้วซึ่งเป็นการวางกรอบเชิงนโยบายมุ่งเน้นการพัฒนาด้านการเกษตรให้เกิดความสมดุลและยั่งยืนและในขณะเดียวกันต้องอนุรักษ์ทรัพยากรธรรมชาติและสิ่งแวดล้อมควบคู่กับการรักษาคุณค่าทางศิลปวัฒนธรรม แต่ทั้งนี้เพื่อให้เกิดการใช้ประโยชน์ที่ดินในระดับพื้นที่อย่างมีประสิทธิภาพและรักษาฐานการผลิตด้านทรัพยากรธรรมชาติอย่างยั่งยืนตลอดห่วงโซ่อุปทาน แผนการใช้ที่ดินระดับตำบลจึงถูกนำมาใช้เป็นเครื่องมือเพื่อขับเคลื่อนการดำเนินงานดังกล่าว

ทั้งนี้กรมพัฒนาที่ดินได้จัดทำแผนปฏิบัติการราชการกรมพัฒนาที่ดินระยะ 5 ปี (พ.ศ. 2566-2570) เพื่อให้บรรลุตามวิสัยทัศน์ที่กำหนดไว้ คือ “เป็นองค์กรอัจฉริยะทางดิน เพื่อขับเคลื่อนการใช้ที่ดินอย่างเหมาะสม 15 ล้านไร่ ภายในปี 2570” ซึ่งในส่วนของประเด็นการพัฒนาที่ 2 บริหารจัดการทรัพยากรดินและที่ดินด้วยชุดข้อมูลที่มีมูลค่าสูง (High Value Dataset) ซึ่งมีเป้าหมาย คือ การนำชุดข้อมูลที่มีมูลค่าสูงไปใช้ในการบริหารจัดการทางการเกษตร ในส่วนของตัวชี้วัด บริหารจัดการทรัพยากรดินและที่ดินบนพื้นฐานของชุดข้อมูลที่มีมูลค่าสูงร้อยละ 100 กลยุทธ์ที่ 2 ยกระดับแผนการใช้ที่ดินไปสู่การปฏิบัติ ได้กำหนดให้ร้อยละของแผนการใช้ที่ดินระดับตำบลที่จัดทำแล้วเสร็จทั้งประเทศ ภายใน ปี 2570 (ไม่น้อยกว่าร้อยละ 80) เป็นตัวชี้วัดหนึ่งของกลยุทธ์ดังกล่าว

1.3 วัตถุประสงค์

1.3.1 เพื่อรักษาเสถียรภาพของทรัพยากรให้เกิดความสมดุลและยั่งยืนภายใต้การพัฒนาด้านต่างๆ ของตำบล

1.3.2 เพื่อให้การใช้ที่ดินมีผลตอบสนองสูงสุดต่อหน่วยเนื้อที่อย่างยั่งยืน

1.3.3 เพื่อให้เกิดการกำหนดแผนงาน โครงการ กิจกรรม ที่สอดคล้องกับแผนการใช้ที่ดินที่กำหนดขึ้นและอยู่บนหลักการของโมเดลเศรษฐกิจ BCG (Bio-Circular-Green Economy: BCG Model)

1.4 ระยะเวลาและสถานที่ดำเนินงาน

1.4.1 ระยะเวลา 1 ตุลาคม 2565 – 30 กันยายน 2566

1.4.2 สถานที่ ตำบลวังน้ำเย็น อำเภอแสวงหา จังหวัดอ่างทอง



1.5 ขั้นตอนการดำเนินงาน

1.5.1 รวบรวมข้อมูลปฐมภูมิและทุติยภูมิ ประกอบด้วย

1) ด้านกายภาพ ได้แก่ ทรัพยากรดิน ทรัพยากรน้ำ ทรัพยากรป่าไม้ ภูมิอากาศ สภาพการใช้ที่ดิน เขตป่าไม้ตามกฎหมายและมติคณะรัฐมนตรี

2) ด้านเศรษฐกิจและสังคม เช่น การถือครองที่ดิน ลักษณะทางเศรษฐกิจของตำบล จำนวนประชากร เป็นต้น

3) ด้านนโยบายและข้อกฎหมายที่เกี่ยวข้อง ได้แก่ ยุทธศาสตร์ แผนพัฒนาเศรษฐกิจและสังคมแห่งชาติฉบับที่ 13 ยุทธศาสตร์ภาค แผนพัฒนากลุ่มจังหวัด แผนพัฒนาจังหวัด แผนพัฒนา การเกษตรและสหกรณ์ แผนพัฒนาท้องถิ่น 4 ปี ขององค์การบริหารส่วนจังหวัด เทศบาลตำบลหรือ องค์การบริหารส่วนตำบล

1.5.2 จัดทำกระบวนการมีส่วนร่วมของชุมชน (Participatory Rural Appraisal : PRA) เพื่อรับ ฟังความคิดเห็น ประเด็นปัญหา ความต้องการด้านต่าง ๆ ขององค์การปกครองส่วนท้องถิ่นและ เกษตรกรในตำบล

1.5.3 ประเมินคุณภาพของที่ดินของพืชเศรษฐกิจหลักและพืชทางเลือกที่มีมูลค่าของตำบล

1.5.4 สังเคราะห์ข้อมูลจากข้อ 1.5.1 ถึง 1.5.3 เพื่อใช้ประกอบการวางแผนการใช้ที่ดิน

1.5.5 กำหนด (ร่าง) แผนการใช้ที่ดินระดับตำบล

1.5.6 รับฟังความคิดเห็นของผู้มีส่วนได้ส่วนเสียต่อ (ร่าง) แผนการใช้ที่ดินที่กำหนดขึ้น

1.5.7 ปรับปรุง (ร่าง) แผนการใช้ที่ดินเพื่อจัดทำแผนการใช้ที่ดินฉบับสมบูรณ์

1.5.8 นำแผนการใช้ที่ดินเข้าสู่คณะทำงานวิชาการของเขตฯ เพื่อตรวจสอบความครบถ้วนสมบูรณ์ ของเนื้อหาและองค์ประกอบ

1.5.9 เผยแพร่แผนการใช้ที่ดินเพื่อนำไปสู่การขับเคลื่อนการดำเนินงาน ประกอบด้วย

1) องค์การปกครองส่วนท้องถิ่น นำแผนการใช้ที่ดินที่จัดทำขึ้นไปประกอบการจัดทำแผนการ พัฒนาของตำบล เพื่อนำไปสู่การของบประมาณที่มีความสอดคล้องกับศักยภาพด้านการผลิตและสภาพ ของทรัพยากรของตำบล

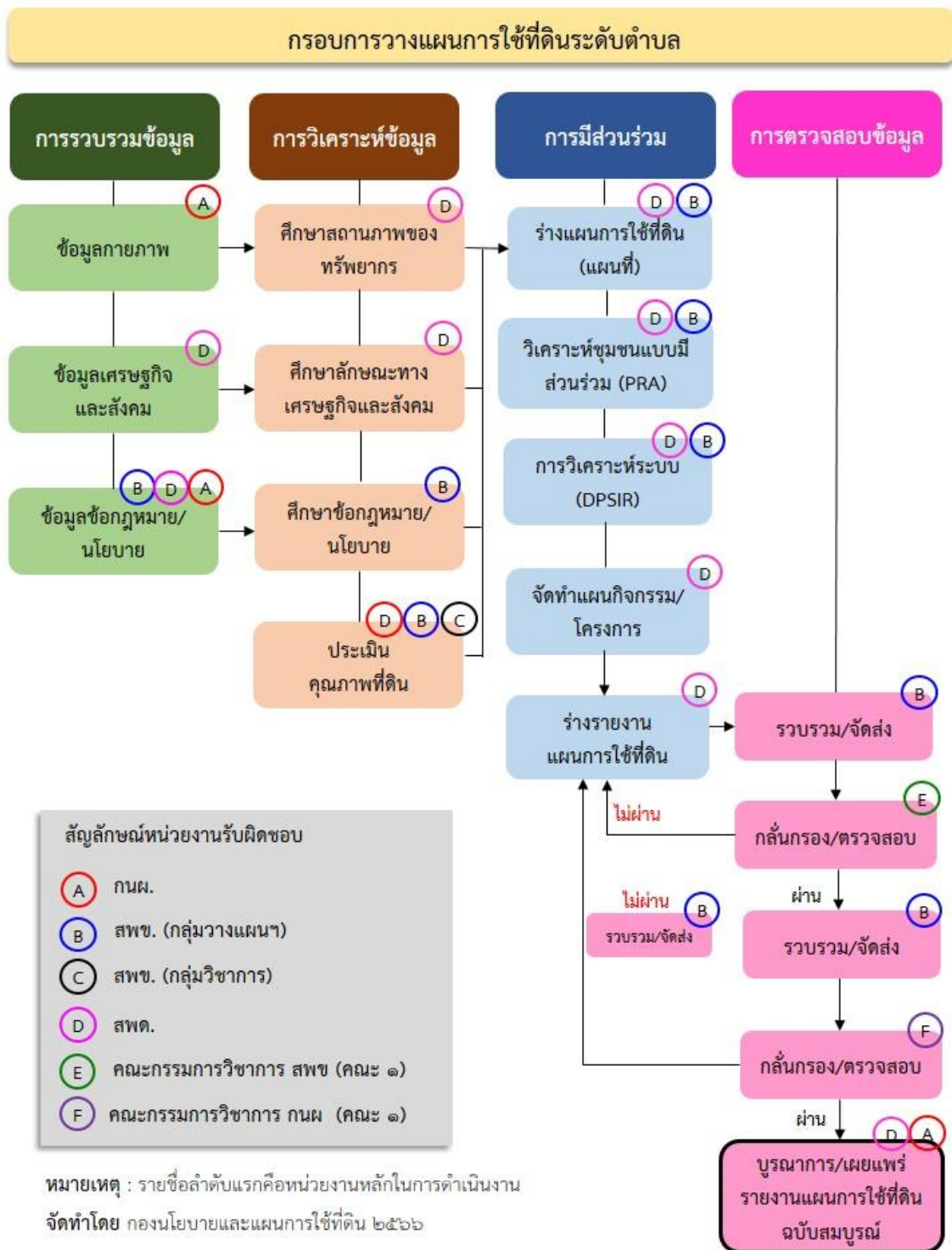
2) กรมพัฒนาที่ดิน โดยสถานีพัฒนาที่ดินอ่างทอง กำหนดแผนงาน/โครงการ/กิจกรรม ที่ สอดคล้องกับแผนการใช้ที่ดินที่กำหนดขึ้นในแต่ละเขตและสามารถใช้ประกอบการของบประมาณใน พื้นที่อย่างมีหลักการและเป็นที่ยอมรับ

3) หน่วยงานราชการอื่น ๆ สามารถใช้เป็นข้อมูลพื้นฐานประกอบแผนงาน/โครงการ/ กิจกรรม ที่สอดคล้องกับแผนการใช้ที่ดินที่กำหนดขึ้นในแต่ละเขต

จากขั้นตอนที่กล่าวข้างต้น สามารถจัดทำกรอบการวางแผนการใช้ที่ดินระดับตำบลแสดง ดังรูป 1-1

1.6 วิสัยทัศน์ของตำบล

ตำบลวังน้ำเย็น เป็นองค์กรที่พัฒนาการเกษตรอย่างก้าวหน้า มีคุณภาพชีวิตที่สมบูรณ์และเป็น ผู้นำด้วยการพัฒนาแบบองค์รวม (องค์การบริหารส่วนตำบลวังน้ำเย็น, 2566)



รูปที่ 1-1 กรอบการวางแผนการใช้ที่ดินระดับตำบล

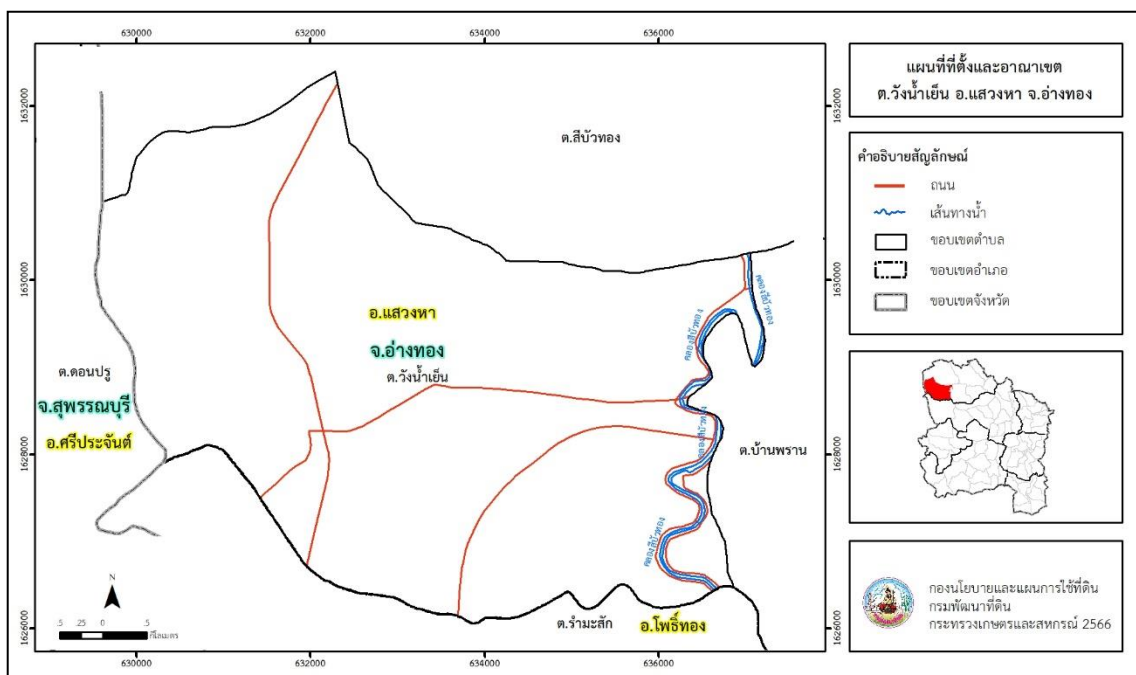


บทที่ 2 ข้อมูลทั่วไป

2.1 ที่ตั้งและอาณาเขต

ตำบลวังน้ำเย็น อำเภอแสวงหา จังหวัดอ่างทอง ตั้งอยู่ทางทิศตะวันตกของอำเภอแสวงหา มีพื้นที่ประมาณ 29 ตารางกิโลเมตร หรือ 18,215 ไร่ โดยมีอาณาเขตติดต่อ ดังนี้ (รูปที่ 2-1)

ทิศเหนือ	ติดต่อกับ	ตำบลสีบัวทอง อำเภอแสวงหา จังหวัดอ่างทอง
ทิศใต้	ติดต่อกับ	ตำบลรามะสัก อำเภอโพธิ์ทอง จังหวัดอ่างทอง
ทิศตะวันออก	ติดต่อกับ	ตำบลบ้านพราน อำเภอแสวงหา จังหวัดอ่างทอง
ทิศตะวันตก	ติดต่อกับ	ตำบลดอนปรางค์ อำเภอศรีประจันต์ จังหวัดอ่างทอง



รูปที่ 2-1 ขอบเขตการปกครองตำบลวังน้ำเย็น อำเภอแสวงหา จังหวัดอ่างทอง



2.2 การแบ่งส่วนการปกครอง

ตำบลวังน้ำเย็น อำเภอแสดงหา จังหวัดอ่างทอง แบ่งส่วนการปกครองออกเป็น 9 หมู่บ้าน ดังนี้

หมู่ที่ 1 บ้านวังน้ำเย็น	หมู่ที่ 6 บ้านหนองยาง
หมู่ที่ 2 บ้านท่าจันทร์	หมู่ที่ 7 บ้านรางฉนวน
หมู่ที่ 3 บ้านวังนาค	หมู่ที่ 8 บ้านดอนบ่อ
หมู่ที่ 4 บ้านหมื่นเกล้า	หมู่ที่ 9 บ้านริ้วใหญ่
หมู่ที่ 5 บ้านทุ่งน้อย	

2.3 สภาพภูมิประเทศ

ลักษณะพื้นที่ทั่วไปส่วนใหญ่เป็นที่ราบลุ่ม สภาพพื้นที่ราบเรียบถึงค่อนข้างราบเรียบ มีคลองสีบัวทองไหลผ่านจากทิศเหนือถึงทิศใต้

2.4 สภาพภูมิอากาศ

จากการศึกษาสถิติภูมิอากาศ (พ.ศ.2536-2565) พบว่า ตำบลวังน้ำเย็น อำเภอแสดงหา จังหวัดอ่างทอง มีรายละเอียดดังนี้

2.4.1 อุณหภูมิ

มีอุณหภูมิโดยเฉลี่ยทั้งปี 28.5 องศาเซลเซียส อุณหภูมิสูงสุดเฉลี่ย 34.1 องศาเซลเซียส โดยในเดือนเมษายนมีอุณหภูมิสูงสุดคือ 37.2 องศาเซลเซียส และอุณหภูมิต่ำสุดเฉลี่ย 24.2 องศาเซลเซียส โดยในเดือนธันวาคมมีอุณหภูมิต่ำสุดคือ 20.9 องศาเซลเซียส

2.4.2 ปริมาณน้ำฝน

มีปริมาณน้ำฝนรวมทั้งปี 1,006.0 มิลลิเมตร มีฝนตกประมาณ 105 วัน เดือนที่มีฝนตกมากที่สุด ในเดือนกันยายน มีปริมาณฝน 229.2 มิลลิเมตร และมีฝนตกประมาณ 19 วัน

2.4.3 สมดุลน้ำเพื่อการเกษตร

จากข้อมูลสถิติภูมิอากาศในคาบ 30 ปี (พ.ศ.2536-2565) ณ สถานีตรวจอากาศจังหวัดสุพรรณบุรี ได้นำมาวิเคราะห์สมดุลของน้ำเพื่อการเกษตร ซึ่งเป็นการวิเคราะห์หาช่วงฤดูกาลเพาะปลูกพืชตลอดจนช่วงระยะเวลาที่พืชเสี่ยงต่อการขาดน้ำ ข้อมูลที่นำมาวิเคราะห์ คือ ปริมาณน้ำฝน และศักยภาพการคายระเหยน้ำอ้างอิง (ET_o) ซึ่งคำนวณด้วยโปรแกรม Cropwat for Windows Version 8.0 โดยใช้สมการ Penman-Monteith สามารถสรุปสมดุลของน้ำเพื่อการเกษตรในเขตอาศัยน้ำฝนได้ดังนี้

ช่วงที่เหมาะสมต่อการปลูกพืช เป็นช่วงที่ค่าปริมาณน้ำฝนมากกว่าค่า 0.5 การระเหยจากผิวดินและการคายน้ำของพืช เป็นช่วงที่ดินมีความชุ่มชื้นพอเหมาะต่อการเพาะปลูกพืช ซึ่งช่วงนี้เริ่มตั้งแต่ปลายเดือนมีนาคมถึงปลายเดือนพฤศจิกายน

ช่วงที่มีน้ำมากเกินพอ เป็นช่วงที่ค่าปริมาณน้ำฝนมากกว่าค่าการระเหยจากผิวดินและการคายน้ำของพืช ซึ่งช่วงนี้เริ่มตั้งแต่ปลายเดือนเมษายนถึงต้นเดือนพฤศจิกายน

ช่วงขาดน้ำ เป็นช่วงฤดูแล้งที่ค่าปริมาณน้ำฝนน้อยกว่าค่า 0.5 การระเหยจากผิวดินและการคายน้ำของพืช ซึ่งพืชอาจเสียหายจากการขาดแคลนน้ำได้ ซึ่งช่วงนี้เริ่มตั้งแต่ปลายเดือนพฤศจิกายนถึงปลายเดือนมีนาคม (ตารางที่ 2-1 และรูปที่ 2-2)



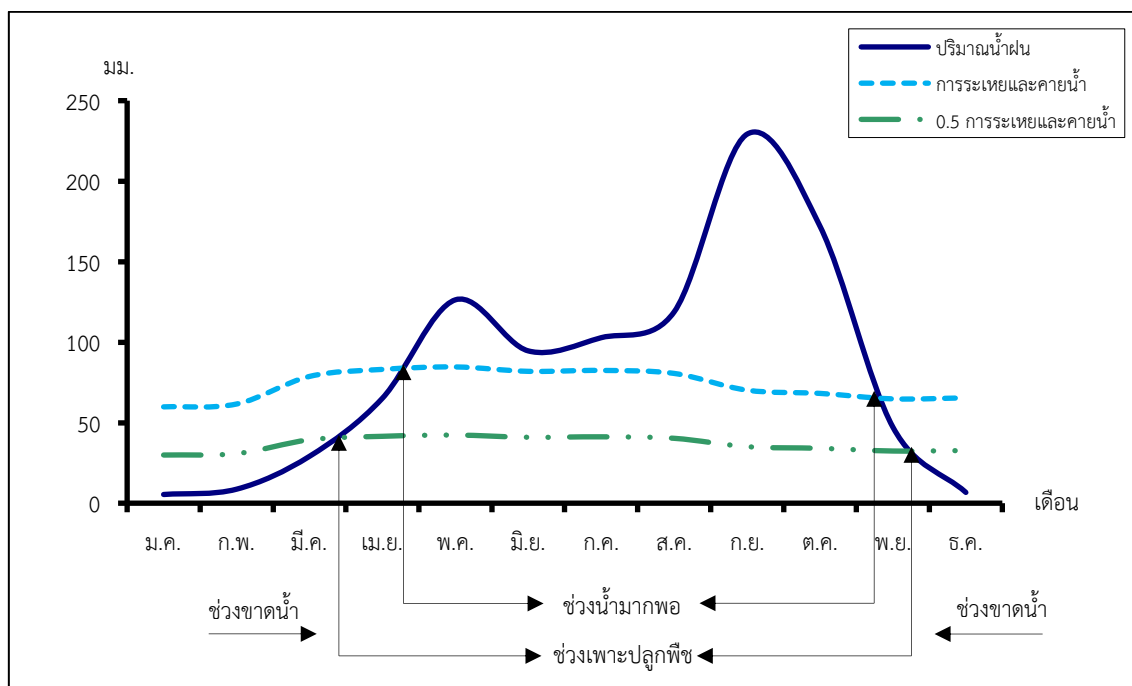
ตารางที่ 2-1 สถิติภูมิอากาศ ณ สถานีตรวจอากาศจังหวัดสุพรรณบุรี¹ (พ.ศ.2536-2565)

เดือน	อุณหภูมิ (°ซ.)			ความชื้นสัมพัทธ์ (%)	ปริมาณน้ำฝน (มม.)	จำนวนวันที่ฝนตก (วัน)	ศักยภาพการคายระเหยน้ำ (มม.)	ปริมาณฝนใช้การ/ ² (มม.)
	ต่ำสุด	สูงสุด	เฉลี่ย	(%)	(มม.)	(วัน)	(มม.)	(มม.)
ม.ค.	21.0	32.2	26.1	71.0	5.4	1.4	59.8	5.4
ก.พ.	22.8	34.1	27.7	72.0	8.7	1.2	61.6	8.6
มี.ค.	24.6	35.9	29.4	72.0	29.1	3.2	78.7	27.7
เม.ย.	25.8	37.2	30.7	71.0	65.2	5.3	83.1	58.4
พ.ค.	26.1	36.2	30.2	74.0	126.3	12.4	84.6	100.8
มิ.ย.	25.8	35.1	29.6	75.0	94.6	12.6	81.9	80.3
ก.ค.	25.3	34.3	29.0	76.0	102.8	14.7	82.5	85.9
ส.ค.	25.1	34.3	28.8	76.0	118.8	15.7	80.6	96.2
ก.ย.	25.0	33.7	28.6	80.0	229.2	18.5	70.2	145.1
ต.ค.	24.7	32.9	28.3	80.0	172.0	14.1	68.2	124.7
พ.ย.	23.2	32.3	27.5	74.0	47.2	4.4	64.8	43.6
ธ.ค.	20.9	31.2	25.7	69.0	6.7	1.3	65.4	6.6
เฉลี่ย	24.2	34.1	28.5	74.2	-	-	-	-
รวม	-	-	-	-	1,006.0	104.8	881.5	783.3

หมายเหตุ: ¹เป็นสถานีตรวจอากาศที่ใกล้พื้นที่ตำบลมากที่สุด

²จากการคำนวณโดยโปรแกรม Cropwat for Windows Version 8.0

ที่มา: กรมอุตุนิยมวิทยา (2566)



รูปที่ 2-2 กราฟสมดุลของน้ำเพื่อการเกษตรจังหวัดอ่างทอง

2.5 สภาพการใช้ที่ดินปัจจุบัน

สภาพการใช้ที่ดินตำบลวังน้ำเย็น อำเภอสว่างหา จังหวัดอ่างทอง ซึ่งสำรวจโดยกลุ่มวิเคราะห์สภาพการใช้ที่ดิน (2566) ประกอบด้วยประเภทการใช้ที่ดินต่างๆ ดังนี้

- 1) พื้นที่ชุมชนและสิ่งปลูกสร้าง มีเนื้อที่ 2,202 ไร่ หรือร้อยละ 12.09 ของพื้นที่ตำบล
- 2) พื้นที่เกษตรกรรมมีเนื้อที่ 15,348 ไร่ หรือร้อยละ 84.26 ของพื้นที่ตำบล ประกอบด้วย การใช้ประโยชน์ที่ดินด้านเกษตรกรรมต่างๆ ดังต่อไปนี้
 - 2.1) พื้นที่นา มีเนื้อที่ 10,229 ไร่ หรือร้อยละ 56.16 ของพื้นที่ตำบล ได้แก่ นาไร่ นาข้าว
 - 2.2) พืชไร่ มีเนื้อที่ 1,992 ไร่ หรือร้อยละ 10.94 ของพื้นที่ตำบล ได้แก่ อ้อย
 - 2.3) ไม้ยืนต้น มีเนื้อที่ 50 ไร่ หรือร้อยละ 0.28 ของพื้นที่ตำบล ได้แก่ ไม้ยืนต้นผสม ยูคาลิปตัส ไม้ปลูกเพื่อการค้า
 - 2.4) ไม้ผล มีเนื้อที่ 1,767 ไร่ หรือร้อยละ 9.69 ของพื้นที่ตำบล ได้แก่ ไม้ผลผสม มะม่วง มะม่วง/กล้วย มะม่วง/พืชผัก มะม่วง/ไม้ดอก พุทรา กล้วย ฝรั่ง มะละกอ มะนาว
 - 2.5) พืชสวน มีเนื้อที่ 1,089 ไร่ หรือร้อยละ 5.98 ของพื้นที่ตำบล ได้แก่ พืชผัก ไม้ดอก ไม้ประดับ กระเจี๊ยบเขียว
 - 2.6) โรงเรือนเลี้ยงสัตว์ มีเนื้อที่ 7 ไร่ หรือร้อยละ 0.04 ได้แก่ โรงเรือนเลี้ยงโค กระบือ และม้า
 - 2.7) สถานที่เพาะเลี้ยงสัตว์น้ำ 197 ไร่ หรือร้อยละ 1.08 ของพื้นที่ตำบล ได้แก่ สถานที่เพาะเลี้ยงปลา



3) พื้นที่แหล่งน้ำ มีเนื้อที่ 661 ไร่ หรือร้อยละ 3.63 ของพื้นที่ตำบล ได้แก่ แม่น้ำ ลำห้วย ลำคลอง บ่อน้ำในไร่นา คลองชลประทาน

4) พื้นที่เบ็ดเตล็ด มีเนื้อที่ 4 ไร่ หรือร้อยละ 0.02 ของพื้นที่ตำบล ได้แก่ หุ่นภู้าธรรมชาติ ดั่งรายละเอียดในตารางที่ 2-2 และรูปที่ 2-3

ตารางที่ 2-2 สภาพการใช้ที่ดิน ตำบลวังน้ำเย็น อำเภอแสวงหา จังหวัดอ่างทอง

หน่วยแผนที่	ประเภทการใช้ที่ดิน	เนื้อที่	
		ไร่	ร้อยละ
U	พื้นที่ชุมชนและสิ่งปลูกสร้าง	2,202	12.09
U201	หมู่บ้านบนพื้นราบ	1,824	10.01
U301	สถานที่ราชการและสถาบันต่าง ๆ	190	1.04
U405	ถนน	159	0.87
U502	โรงงานอุตสาหกรรม	18	0.10
U503	ลานตากและแหล่งรับซื้อทางการเกษตร	8	0.05
U605	สถานีบริการน้ำมัน	3	0.02
A	พื้นที่เกษตรกรรม	15,348	84.26
A100	นาร้าง	5	0.03
A101	นาข้าว	10,224	56.13
A200	ไร่ร้าง	17	0.09
A203	อ้อย	1,992	10.94
A301	ไม้ยืนต้นผสม	23	0.13
A304	ยูคาลิปตัส	9	0.05
A315	ไผ่ปลูกเพื่อการค้า	18	0.10
A401	ไม้ผลผสม	68	0.37
A407	มะม่วง	1,454	7.98
A407/A411	มะม่วง/กล้วย	17	0.09
A407/A502	มะม่วง/พืชผัก	10	0.05
A407/A503	มะม่วง/ไม้ดอก	5	0.03
A409	พุทรา	10	0.06
A411	กล้วย	132	0.72
A414	ฝรั่ง	10	0.05
A415	มะละกอ	7	0.04



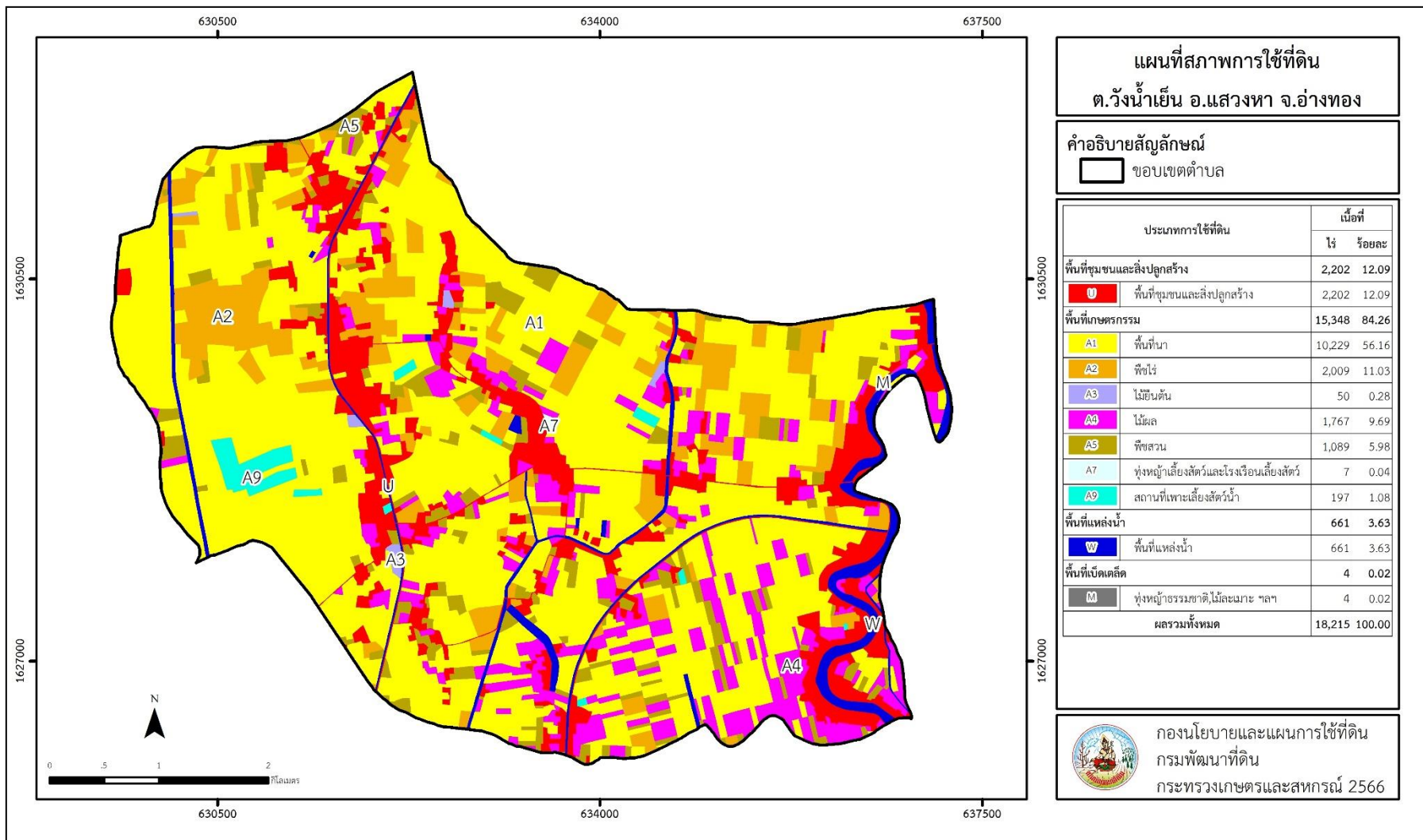
ตารางที่ 2-2 (ต่อ)

หน่วยแผนที่	ประเภทการใช้ที่ดิน	เนื้อที่	
		ไร่	ร้อยละ
A422	มะนาว	54	0.30
A502	พืชผัก	1,026	5.63
A503	ไม้ดอก ไม้ประดับ	56	0.31
A513	กระเจียบเขียว	7	0.04
A702	โรงเรือนเลี้ยงโค กระบือ และม้า	7	0.04
A902	สถานที่เพาะเลี้ยงปลา	197	1.08
M	พื้นที่เบ็ดเตล็ด	4	0.02
M101	ทุ่งหญ้าธรรมชาติ	4	0.02
W	พื้นที่แหล่งน้ำ	661	3.63
W101	แม่น้ำ ลำห้วย ลำคลอง	286	1.57
W202	บ่อน้ำในไร่นา	60	0.33
W203	คลองชลประทาน	315	1.73
ผลรวมทั้งหมด		18,215	100.00

หมายเหตุ: เนื้อที่คำนวณด้วยระบบสารสนเทศภูมิศาสตร์



แผนการใช้ที่ดินตำบลวังน้ำเย็น อำเภอสว่างหา จังหวัดอ่างทอง



รูปที่ 2-3 สภาพการใช้ที่ดินตำบลวังน้ำเย็น อำเภอสว่างหา จังหวัดอ่างทอง



2.6 สภาพเศรษฐกิจและสังคม

2.6.1 ประชากร

จากหลักฐานทะเบียนราษฎรของกรมการปกครอง กระทรวงมหาดไทย ณ เดือนธันวาคม 2565 พบว่า ประชากรที่อาศัยในพื้นที่ตำบลวังน้ำเย็น มีประชากรรวม 6,481 คน แยกเป็นชาย 3,215 คน เป็นหญิง 3,266 คน ความหนาแน่นโดยเฉลี่ย 222.38 คนต่อตารางกิโลเมตร มีจำนวนครัวเรือนทั้งหมด 2,115 ครัวเรือน เป็นครัวเรือนเกษตรที่มาขึ้นทะเบียนกรมส่งเสริมการเกษตร 1,169 ครัวเรือน หรือร้อยละ 55.27 ของจำนวนครัวเรือนทั้งหมด และเป็นครัวเรือนที่ประกอบอาชีพอื่นๆ ครัวเรือนเกษตรที่ไม่ได้มาขึ้นทะเบียนกรมส่งเสริมการเกษตร 946 ครัวเรือน หรือร้อยละ 44.73 ของจำนวนครัวเรือนทั้งหมด ดังรายละเอียดในตารางที่ 2-3 ถึง 2-4

ตารางที่ 2-3 จำนวนประชากรและครัวเรือน ตำบลวังน้ำเย็น อำเภอแสวงหา จังหวัดอ่างทอง ปี 2565

พื้นที่	จำนวนครัวเรือน	จำนวนประชากร (คน)		
		ชาย	หญิง	รวม
ตำบลวังน้ำเย็น	2,115	3,215	3,266	6,481
หมู่ที่ 1 วังน้ำเย็น	264	393	401	794
หมู่ที่ 2 ท่าจันทร์	297	430	447	877
หมู่ที่ 3 วังนาค	162	281	266	547
หมู่ที่ 4 หมื่นเกล้า	227	313	344	657
หมู่ที่ 5 ทุ่งน้อย	166	284	272	556
หมู่ที่ 6 หนองยาง	309	453	506	959
หมู่ที่ 7 รางฉนวน	187	286	293	579
หมู่ที่ 8 ดอนป่อ	346	562	524	1,086
หมู่ที่ 9 ไร่ใหญ่	157	213	213	426

ที่มา: กรมการปกครอง (2566)



ตารางที่ 2-4 จำนวนและสัดส่วนครัวเรือน ตำบลวังน้ำเย็น อำเภอแสวงหา จังหวัดอ่างทอง ปี 2565

รายการ	จำนวน (ครัวเรือน)	ร้อยละ
จำนวนครัวเรือนทั้งหมด ¹⁾	2,115	100.00
- จำนวนครัวเรือนเกษตรที่มากขึ้นทะเบียนกรมส่งเสริมการเกษตร ²⁾	1,169	55.27
- จำนวนครัวเรือนที่ประกอบอาชีพอื่นๆ และจำนวนครัวเรือนเกษตรที่ไม่ได้มากขึ้นทะเบียนฯ	946	44.73

ที่มา: 1) กรมการปกครอง (2566)

2) กรมส่งเสริมการเกษตร (2566)

2.6.2 การถือครองที่ดิน

จากข้อมูลกรมการปกครอง ณ เดือนธันวาคม 2565 ตำบลวังน้ำเย็น มีจำนวนครัวเรือนทั้งหมด 2,115 ครัวเรือน โดยถือครองที่ดินเฉลี่ยครัวเรือนละ 8.61 ไร่

2.6.3 ลักษณะทางเศรษฐกิจและการประกอบอาชีพ

สภาพเศรษฐกิจของชุมชนในตำบลวังน้ำเย็นส่วนใหญ่ประชากรมีอาชีพด้านการเกษตรกรรม ได้แก่ ปลูกข้าว และอ้อยโรงงาน นอกจากนี้ยังมีการเลี้ยงสัตว์

การประกอบอาชีพ ในตำบลวังน้ำเย็นประชากรส่วนใหญ่ประกอบอาชีพเกษตรกรรม การทำนา และปลูกพืชไร่ นอกจากนี้ยังมีการเลี้ยงสัตว์ไว้เพื่อบริโภคและจำหน่าย

- อาชีพทำเกษตรกรรม ตำบลวังน้ำเย็นครัวเรือนเกษตรที่ขึ้นทะเบียนกับกรมส่งเสริมการเกษตร 1,169 ครัวเรือน โดยเกษตรกรปลูกข้าวมากที่สุดรองลงมาเป็น อ้อยโรงงาน นอกจากนี้เกษตรกรยังมีการเลี้ยงสัตว์ สำหรับการเลี้ยงสัตว์พบว่าส่วนใหญ่เลี้ยงไว้เพื่อบริโภค และจำหน่าย

2.6.4 ด้านรายได้-รายจ่าย

จากข้อมูลความจำเป็นพื้นฐานของกรมพัฒนาชุมชน ปี 2566 พบว่า รายได้ครัวเรือนเฉลี่ยปีละ 163,363บาท รายได้บุคคลเฉลี่ยปีละ 60,579บาท รายจ่ายครัวเรือนเฉลี่ยปีละ 87,638บาท รายจ่ายบุคคลเฉลี่ยปีละ 32,498บาท เมื่อพิจารณาจะเห็นว่ารายได้ครัวเรือนมากกว่ารายจ่ายครัวเรือนปีละ 75,725 บาท และรายได้บุคคลมากกว่ารายจ่ายบุคคลปีละ 28,081 บาท ดังรายละเอียดในตารางที่ 2-5



ตารางที่ 2-5 รายได้-รายจ่ายเฉลี่ยครัวเรือน ตำบลวังน้ำเย็น อำเภอแสวงหา จังหวัดอ่างทอง ปี 2565

พื้นที่	แหล่งรายได้ของครัวเรือน (บาท/ปี)				รายได้ ครัวเรือนเฉลี่ย (บาท/ปี)	รายได้บุคคล เฉลี่ย (บาท/ ปี)	รายจ่าย ครัวเรือน เฉลี่ย (บาท/ปี)	รายจ่าย บุคคลเฉลี่ย (บาท/ปี)
	อาชีพหลัก	อาชีพรอง	รายได้อื่น	ทำ-หาเอง				
ตำบลวังน้ำเย็น	132,617	18,414	7,769	4,563	163,363	60,579	87,638	32,498
หมู่ที่ 1 วังน้ำเย็น	138,054	29,151	9,542	7,541	184,288	79,287	96,616	41,567
หมู่ที่ 2 ท่าจันทร์	100,541	28,959	16,037	1,546	147,083	56,461	90,366	34,689
หมู่ที่ 3 วังนาค	137,148	17,380	6,690	19,718	180,937	51,080	148,331	41,875
หมู่ที่ 4 หมื่นเกล้า	152,284	3,350	508	-	156,142	64,895	24,670	10,253
หมู่ที่ 5 ทุ่งน้อย	141,879	18,934	14,397	11,566	186,776	58,394	105,765	33,067
หมู่ที่ 6 หนองยาง	146,274	3,538	7,103	109	157,024	59,968	65,030	24,835
หมู่ที่ 7 รางฉนวน	180,030	328	134	112	180,604	66,304	118,873	43,641
หมู่ที่ 8 ดอนบ่อ	91,173	37,560	3,953	1,245	133,931	50,815	105,398	39,989
หมู่ที่ 9 ไร่ใหญ่	146,817	16,316	12,213	8,711	184,057	70,064	54,881	20,891

ที่มา: กรมการพัฒนาชุมชน (2566)



บทที่ 3

สถานภาพของทรัพยากรธรรมชาติ

การศึกษาสถานภาพของทรัพยากรธรรมชาติในพื้นที่ตำบลวังน้ำเย็น อำเภอแสวงหา จังหวัดอ่างทอง ได้แก่ ทรัพยากรป่าไม้ ทรัพยากรน้ำ และทรัพยากรดิน ซึ่งเป็นทรัพยากรกายภาพที่สำคัญต่อการทำการเกษตร ดังนั้นจึงจำเป็นต้องทราบว่าทรัพยากรธรรมชาติแต่ละชนิดปัจจุบันมีสถานะอย่างไร เพื่อใช้เป็นข้อมูลประกอบการวางแผนการใช้ที่ดินซึ่งจะนำไปสู่การกำหนดแผนงาน โครงการ กิจกรรม รวมถึงมาตรการต่าง ๆ เพื่อการพัฒนาพื้นที่อย่างมีประสิทธิภาพต่อไป โดยมีรายละเอียดดังนี้

3.1 ทรัพยากรป่าไม้

3.1.1 ป่าไม้ตามกฎหมายและมติคณะรัฐมนตรี

1) ป่าอนุรักษ์ ไม่พบพื้นที่ป่าอนุรักษ์ (เขตอุทยานแห่งชาติ เขตรักษาพันธุ์สัตว์ป่า เขตวนอุทยาน เขตห้ามล่าสัตว์ป่า) ในพื้นที่

2) ป่าสงวนแห่งชาติ ได้มีการจำแนกเขตการใช้ประโยชน์ทรัพยากรและที่ดินป่าไม้ในพื้นที่ป่าสงวนแห่งชาติตามมติคณะรัฐมนตรี วันที่ 10 มีนาคม 2535 และ 17 มีนาคม 2535 แบ่งออกเป็น 3 เขต ประกอบด้วย เขตพื้นที่ป่าเพื่อการอนุรักษ์ (Zone C) เขตพื้นที่ป่าเพื่อเศรษฐกิจ (Zone E) และเขตพื้นที่ป่าที่เหมาะสมต่อการเกษตร (Zone A) จากการวิเคราะห์ข้อมูล ไม่พบพื้นที่ป่าสงวนแห่งชาติในพื้นที่

3.1.2 **ชั้นคุณภาพลุ่มน้ำ** (มติคณะรัฐมนตรี วันที่ 28 พฤษภาคม 2528) จากการวิเคราะห์ข้อมูล พบชั้นคุณภาพลุ่มน้ำในพื้นที่ คือ พื้นที่ลุ่มน้ำชั้นที่ 5 เนื้อที่ 18,215 ไร่

ทั้งนี้ เนื้อที่ดังกล่าวข้างต้นคำนวณด้วยระบบสารสนเทศภูมิศาสตร์ เป็นเนื้อที่เบื้องต้นเท่านั้น ไม่สามารถใช้อ้างอิงได้ตามกฎหมาย

3.2 ทรัพยากรน้ำ

3.2.1 ปริมาณน้ำฝน พบว่าในพื้นที่ตำบลวังน้ำเย็น มีปริมาณน้ำฝนเฉลี่ยในคาบ 30 ปี (พ.ศ. 2536-2565) 1,083.1 มิลลิเมตรต่อปี

3.2.2 น้ำผิวดิน หมายถึง แม่น้ำลำคลอง หนอง บึง ทะเลสาบ อ่างเก็บ และแหล่งน้ำสาธารณะอื่นๆ ที่อยู่ภายในผืนแผ่นดิน ในพื้นที่ตำบลวังน้ำเย็น มีรายละเอียดของแหล่งน้ำผิวดินดังนี้

แหล่งน้ำผิวดินธรรมชาติ ได้แก่ คลองสีบัวทอง

3.2.3 จากฐานข้อมูลน้ำบาดาลของกรมทรัพยากรน้ำบาดาล 2566 ซึ่งพบว่า ตำบลวังน้ำเย็น มีจำนวนบ่อบาดาลราชการจำนวน 41 บ่อ และจำนวนบ่อบาดาลเอกชนจำนวน 1 บ่อ

3.3 ทรัพยากรดิน

ทรัพยากรดินในพื้นที่ตำบลวังน้ำเย็น อำเภอแสวงหา จังหวัดอ่างทอง พบหน่วยแผนที่ดินทั้งหมด 4 หน่วยแผนที่ดิน ดังนี้

3.3.1 ดินในพื้นที่ลุ่ม มี 2 หน่วยแผนที่ดิน ได้แก่

1) หน่วยแผนที่ดิน Np-sic1A ชุดดินนครปฐม มีเนื้อดินบนเป็นดินร่วนเหนียวปนทรายแป้ง ความลาดชัน 0-2 เปอร์เซ็นต์ มีเนื้อที่ 5,652 ไร่ หรือร้อยละ 31.03 ของเนื้อที่ตำบล



2) หน่วยแผนที่ดิน Sin-sicA ชุดดินสิงห์บุรี มีเนื้อดินบนเป็นดินเหนียวปนทรายแป้ง ความลาดชัน 0-2 เปอร์เซ็นต์ มีเนื้อที่ 8,771 ไร่ หรือร้อยละ 48.15 ของเนื้อที่ตำบล

3.3.2 ดินในพื้นที่ดอน มี 2 หน่วยแผนที่ดิน ได้แก่

1) หน่วยแผนที่ดิน Cm-fsi-silA ดินเชียงใหม่ที่เป็นดินทรายแป้งละเอียด มีเนื้อดินบนเป็นดินร่วนปนทรายแป้ง ความลาดชัน 0-2 เปอร์เซ็นต์ มีเนื้อที่ 1,046 ไร่ หรือร้อยละ 5.74 ของเนื้อที่ตำบล

2) หน่วยแผนที่ดิน Ks-mw-sic1A ดินกำแพงแสนที่มีการระบายน้ำดีปานกลาง มีเนื้อดินบนเป็นดินร่วนเหนียวปนทรายแป้ง ความลาดชัน 0-2 เปอร์เซ็นต์ มีเนื้อที่ 2,746 ไร่ หรือร้อยละ 15.08 ของเนื้อที่ตำบล

ไม่พบปัญหาทรัพยากรดินทางการเกษตรตามสภาพธรรมชาติในพื้นที่ รายละเอียดของสมบัติดิน ตำบลวังน้ำเย็น อำเภอแสวงหา จังหวัดอ่างทอง ดังแสดงในตารางที่ 3-1 และแผนที่แสดงในลักษณะของชุดดิน (รูปที่ 3-1)



แผนการใช้ที่ดินตำบลวังน้ำเย็น อำเภอแสวงหา จังหวัดอ่างทอง

ตารางที่ 3-1 สมบัติดินตำบลวังน้ำเย็น อำเภอแสวงหา จังหวัดอ่างทอง

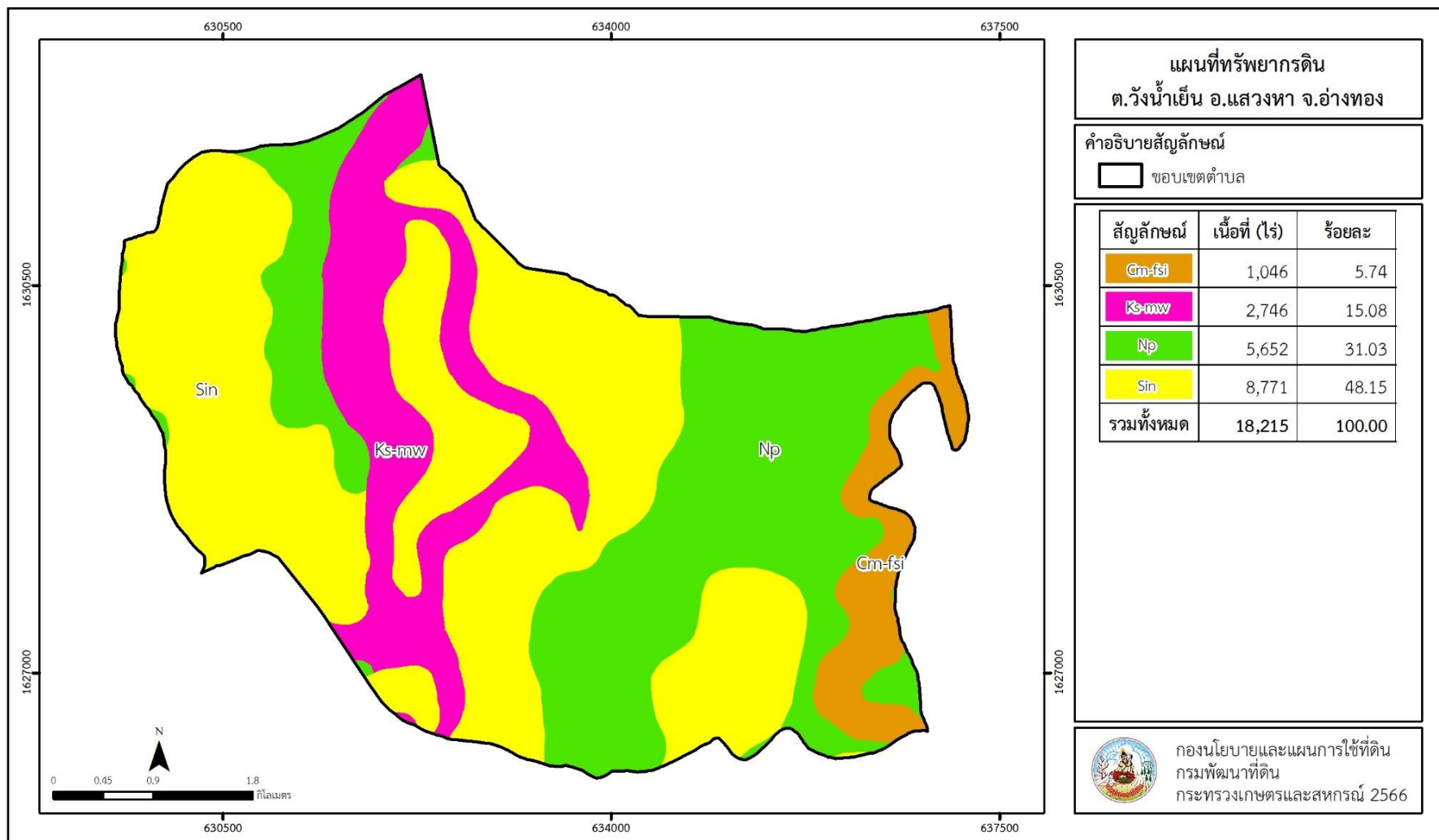
หน่วยแผนที่ดิน	ความลาดชัน (%)	ความลึก (ซม.)	การระบายน้ำ	ความอุดมสมบูรณ์ของดิน	ความจุแลกเปลี่ยนแคตไอออน (cmol/kg)	ความอิ่มตัวเบส (%)	ปฏิกิริยาดิน		ค่าการนำไฟฟ้า (dS/m)	ความลึกของชั้นจาโรไซด์ (ซม.)	เนื้อที่	
							ดินบน	ดินล่าง			ไร่	ร้อยละ
Cm-fsi-silA	0-2	>150	ดี	ปานกลาง	<10	35-75	5.5-6.5	6.0-7.0	<2	-	1,046	5.74
Ks-mw-sic1A	0-2	>150	ดีปานกลาง	ปานกลาง	10-20	35-75	5.5-6.5	7.0-8.5	<2	-	2,746	15.08
Np-sic1A	0-2	>150	ค่อนข้างเลว	ปานกลาง	10-20	35-75	6.0-7.0	6.0-8.0	<2	-	5,652	31.03
Sin-sicA	0-2	>150	เลว	สูง	>20	>75	5.5-6.5	7.0-8.0	<2	-	8,613	47.28
Sin-sicA*	0-2	>150	เลว	ปานกลาง	>20	>75	5.5-6.5	7.0-8.0	<2	-	158	0.87
รวมทั้งหมด											18,215	100.00

หมายเหตุ: 1. * หมายถึง หน่วยแผนที่ดินที่มีความอุดมสมบูรณ์ของดินต่างจากหน่วยแผนที่ดินเดียวกัน
2. เนื้อที่คำนวณด้วยโปรแกรมระบบสารสนเทศภูมิศาสตร์

ที่มา: กองสำรวจและวิจัยทรัพยากรดิน (2566)



แผนการใช้ที่ดินตำบลวังน้ำเย็น อำเภอสว่างหา จังหวัดอ่างทอง



รูปที่ 3-1 แผนที่ทรัพยากรดินตำบลวังน้ำเย็น อำเภอสว่างหา จังหวัดอ่างทอง



บทที่ 4

กระบวนการมีส่วนร่วมของชุมชน (Participatory Rural Appraisal : PRA)

4.1 การวิเคราะห์ผลจากการจัดทำกระบวนการมีส่วนร่วมของชุมชน (PRA)

การวิเคราะห์ผลจากการจัดทำกระบวนการมีส่วนร่วมของชุมชน (PRA) เมื่อวันที่ 8 กันยายน 2566 มีสาระสำคัญสรุปได้ดังนี้

4.1.1 ปัญหาหลักของตำบลวังน้ำเย็น คือ

- 1) ต้นทุนการผลิตสูง(พันธุ์พืช ปุ๋ยเคมีและสารเคมีทางการเกษตรมีราคาแพง) ราคาผลผลิตตกต่ำ ราคาสินค้าผันผวน
- 2) ขาดการบริหารจัดการน้ำที่ดี การกระจายน้ำทั้งระบบ แหล่งน้ำตื้นเขิน
- 3) การจัดการแปลงเกษตร ข้าวดีด โรคและแมลง มีการเผาตอซังและเศษวัสดุเหลือใช้ในแปลงเกษตร
- 4) ดินขาดความอุดมสมบูรณ์ เนื่องจากการใช้ปลูกพืชอย่างต่อเนื่อง
- 5) เข้าไม่ถึง และขาดความรู้ด้านนวัตกรรมและเทคโนโลยีด้านการเกษตร ชุมชนขาดเครื่องจักร
- 6) ภัยธรรมชาติ ฝนแห้ง
- 7) คนในชุมชนเป็นหนี้ ธกส.
- 8) อาหารปลาราคาสูง
- 9) ปัญหาหมอกควัน มลพิษทางอากาศ จึงเกิดจากการเผาเศษวัสดุเหลือใช้ทางการเกษตร เช่น ข้าว อ้อย

4.1.2 ความต้องการของชุมชน เกษตรกร และตำบลวังน้ำเย็น มีความต้องการ 6 ประการ คือ

- 1) ลดต้นทุนการผลิต
- 2) บริหารจัดการน้ำที่ดี
- 3) การบริหารจัดการแปลงเกษตร
- 4) ปรับปรุงบำรุงดิน
- 5) ให้อำนาจสนับสนุนเรื่องพันธุ์ เบ็ด ไก่ ปลา
- 6) ระบบโซล่าเซลล์ (ม.5,6) เพื่อช่วยในการสูบน้ำสำหรับทำการเกษตร

ผลจากการจัดทำกระบวนการมีส่วนร่วมของชุมชน (PRA) ได้นำมาวิเคราะห์ร่วมกับปัญหาด้านกายภาพ โดยระบบ DPSIR มีรายละเอียดดังนี้

1) แรงขับเคลื่อน (Driver) มี 5 ประการ คือ

- 1.1) ต้นทุนการผลิตสูง
- 1.2) ขาดแคลนน้ำเพื่อการเกษตร
- 1.3) ดินเสื่อมโทรม
- 1.4) ขาดองค์ความรู้ด้านนวัตกรรมและเทคโนโลยีทางการเกษตรที่หลากหลาย
- 1.5) ปัญหาเศรษฐกิจ



2) แรงกดดัน (Pressure) ที่เกิดจากปัจจัยขับเคลื่อน มี 5 ประการ คือ

- 2.1) ลดต้นทุนการผลิต
- 2.2) การบริหารจัดการน้ำที่ดี
- 2.3) การปรับปรุงบำรุงดิน
- 2.4) ให้ความรู้ด้านนวัตกรรมและเทคโนโลยีทางการเกษตรที่หลากหลาย
- 2.5) เพิ่มรายได้ ลดรายจ่าย

3) สถานะ (State) ที่เกิดแรงกดดัน มี 5 ประการ คือ

- 3.1) เกษตรกรใช้สารเคมีทางการเกษตร ปัจจัยการผลิตสูง
- 3.2) น้ำไม่เพียงพอต่อการทำการเกษตร
- 3.3) ดินขาดความอุดมสมบูรณ์
- 3.4) ไม่มีความรู้ด้านนวัตกรรมและเทคโนโลยีทางการเกษตรที่หลากหลาย
- 3.5) ขาดการใช้นวัตกรรมและเทคโนโลยีเข้ามาช่วยในการเพิ่มรายได้

4) ผลกระทบ (Impact) ที่ปรากฏในพื้นที่ มี 5 ประการ คือ

- 4.1) รายได้ลดลง ไม่เพียงพอต่อการดำรงชีวิต
- 4.2) เกิดความเสียหายต่อพืชที่เพาะปลูก
- 4.3) ผลผลิตตกต่ำ
- 4.4) มีความสูงในการทำการเกษตรเชิงเดี่ยว
- 4.5) มีภาระหนี้สิน ผลผลิตตกต่ำ ไม่มีการพัฒนา

5) การตอบสนอง (Response) มีดังนี้

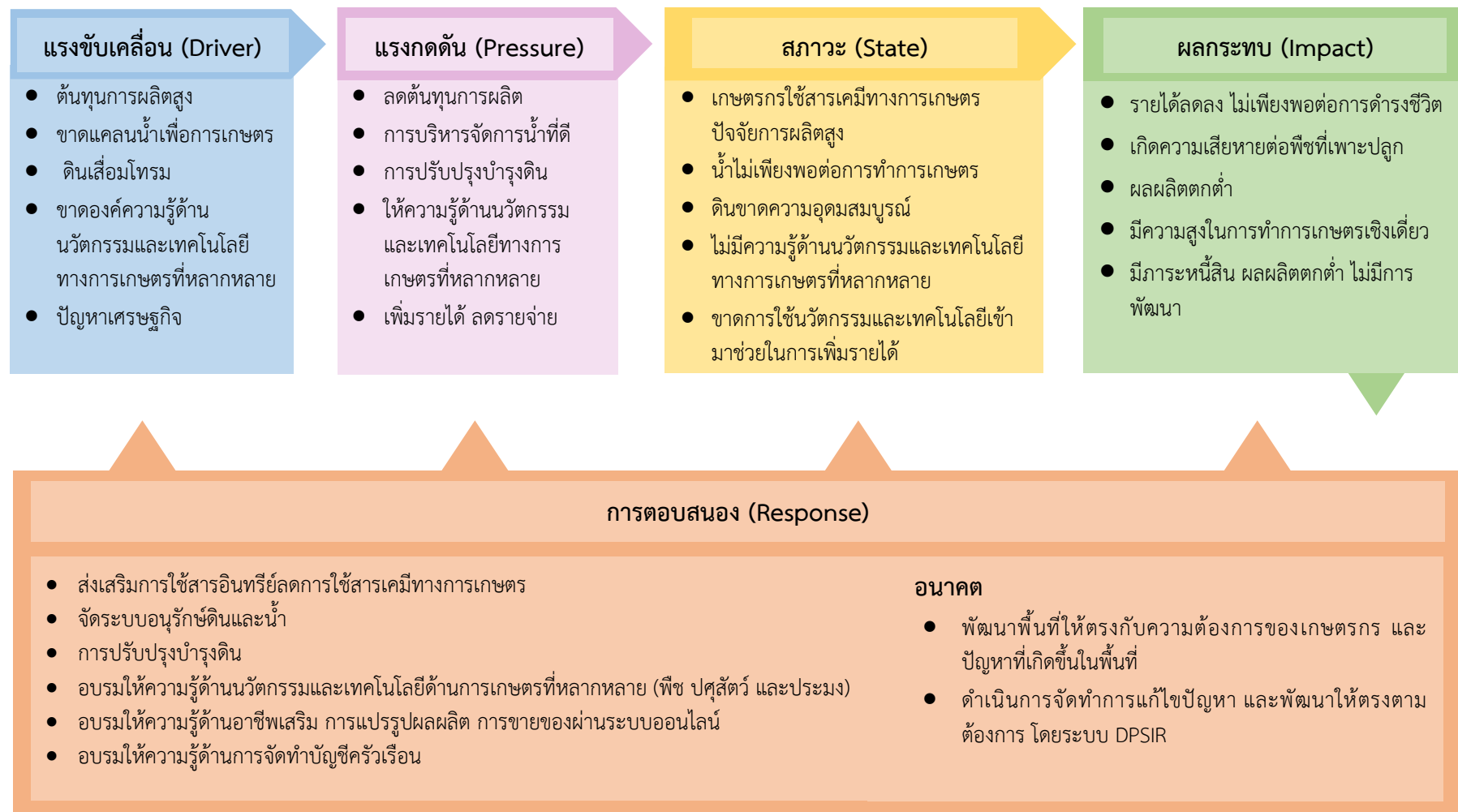
- 5.1) ส่งเสริมการใช้สารอินทรีย์ลดการใช้สารเคมีทางการเกษตร
- 5.2) จัดระบบอนุรักษ์ดินและน้ำ
- 5.3) การปรับปรุงบำรุงดิน
- 5.4) อบรมให้ความรู้ด้านนวัตกรรมและเทคโนโลยีด้านการเกษตรที่หลากหลาย (พืช ปลูกสัตว์ และประมง)
- 5.5) อบรมให้ความรู้ด้านอาชีพเสริม การแปรรูปผลผลิต การขายของผ่านระบบออนไลน์
- 5.7) อบรมให้ความรู้ด้านการจัดทำบัญชีครัวเรือน

อนาคต

- 1) พัฒนาพื้นที่ให้ตรงกับความต้องการของเกษตรกร และปัญหาที่เกิดขึ้นในพื้นที่
- 2) ดำเนินการจัดทำการแก้ไขปัญหา และพัฒนาให้ตรงตามต้องการ โดยระบบ

DPSIR

ดังมีรายละเอียดในรูปที่ 4-1



รูปที่ 4-1 การวิเคราะห์สถานการณ์โดยระบบ DPSIR ของตำบลวังน้ำเย็น อำเภอแสวงหา จังหวัดอ่างทอง



4.2 ระบบการปลูกพืชในปัจจุบัน

ตำบลวังน้ำเย็น อำเภอแสวงหา จังหวัดอ่างทอง มีการเพาะปลูกพืช ดังนี้ (รูปที่ 4-2)

1) ข้าวนาปี-ข้าวนาปรัง เกษตรกรจะปลูกข้าวนาปีในช่วงฤดูฝนระหว่างเดือนเมษายนถึงตุลาคม โดยช่วงเดือนสิงหาคมถึงตุลาคมหากมีฝนตกมากอาจทำให้ข้าวเสียหายจากน้ำท่วม และจะปลูกข้าวนาปรังในช่วงฤดูแล้ง โดยสูบน้ำจากคลองส่งน้ำระหว่างเดือนพฤศจิกายนถึงมีนาคมแต่มีน้ำไม่เพียงพอต่อการผลิต

2) พืชไร่ เกษตรกรนิยมปลูกอ้อย ซึ่งสามารถปลูกได้เกือบตลอดปี

3) ไม้ผล เกษตรกรจะนิยมปลูกมะม่วง กัลย ฝรั่ง มะนาว พุทรา มะละกอ ส้มโอ ซึ่งสามารถปลูกได้เกือบตลอดปี

4) พืชผัก จะปลูกพืชผักทั่วไปตลอดทั้งปีในพื้นที่ ได้แก่ พืชผัก ไม้ดอกไม้ประดับ กระเจี๊ยบเขียว

ชนิดพืช	เดือน	ม.ค.	ก.พ.	มี.ค.	เม.ย.	พ.ค.	มิ.ย.	ก.ค.	ส.ค.	ก.ย.	ต.ค.	พ.ย.	ธ.ค.
1. ข้าวนาปี/นาปรัง			นาปรัง	นาปี								นาปรัง	
2. พืชไร่		อ้อย											
3. ไม้ผล		มะม่วง กัลย ส้มโอ มะนาว พุทรา ฝรั่ง มะละกอ											
4. พืชผัก		พืชผัก ไม้ดอกไม้ประดับ กระเจี๊ยบเขียว											

รูปที่ 4-2 ระบบการปลูกพืชในปัจจุบันตำบลวังน้ำเย็น อำเภอแสวงหา จังหวัดอ่างทอง



บทที่ 5

การประเมินคุณภาพที่ดิน

5.1 หลักการประเมินคุณภาพที่ดินด้านกายภาพ

การประเมินคุณภาพที่ดินหรือการประเมินความเหมาะสมของที่ดิน สอดคล้องตามหลักการของ FAO Framework ค.ศ. 1983 ซึ่งการประเมินคุณภาพที่ดินด้านกายภาพ เป็นการประเมินศักยภาพของที่ดินว่าที่ดินนั้นๆเหมาะสมมากหรือน้อยเพียงใดสำหรับการใช้ที่ดินประเภทต่าง ๆ หรือการปลูกพืชต่างๆ โดยพิจารณาจาก สภาพแวดล้อมที่มีผลต่อการเจริญเติบโตของพืช สมบัติดินที่ได้จำแนกไว้ในแต่ละตำบล ร่วมกับการจัดการพื้นที่ เช่น ระบบชลประทาน พื้นที่ยกทรง การจัดระบบอนุรักษ์ดินและน้ำ เป็นต้น และนอกจากนี้พิจารณาความต้องการปัจจัยต่อการปลูกพืชแต่ละชนิด สอดคล้องตามหลักการของ FAO ได้แก่ ความต้องการด้านพืช ความต้องการด้านการจัดการ ความต้องการด้านการอนุรักษ์ (บึงทิต และ คำรณ, 2542) รายละเอียดดังตารางที่ 5-1

ระดับความเหมาะสมของที่ดินได้จากการสังเคราะห์ข้อมูลดิน การจัดการที่ดิน หรือดินที่มีลักษณะเฉพาะที่เกิดขึ้นตามสภาพภูมิประเทศ (ซึ่งจะเรียกรวมว่าหน่วยที่ดิน) ลักษณะภูมิอากาศ พิจารณาร่วมกับระดับความต้องการปัจจัยต่อการเจริญเติบโตของพืชแต่ละชนิด หลังจากนั้นดำเนินการประเมินคุณภาพที่ดิน ซึ่งสามารถจำแนกระดับความเหมาะสมของที่ดินได้เป็น 4 ชั้น ได้แก่ เหมาะสมสูง (S1) เหมาะสมปานกลาง (S2) เหมาะสมเล็กน้อย (S3) และไม่เหมาะสม (N) โดยที่

S1 : ไม่มีข้อจำกัดด้านที่ดินตามปัจจัยที่ใช้พิจารณา

S2 : มีข้อจำกัดด้านที่ดินที่แก้ไขได้ง่ายหรือข้อจำกัดอาจไม่ส่งผลกระทบต่อ การเจริญเติบโตของพืชอย่างชัดเจน

S3 : มีข้อจำกัดด้านที่ดินที่แก้ไขได้ยาก ควรปรับเปลี่ยนการผลิตเป็นพืชชนิดอื่นหรือ กิจกรรมอื่น (ส่วนใหญ่เป็นลักษณะทางกายภาพ)

N : มีข้อจำกัดที่พัฒนาหรือปรับปรุงที่ดินได้ยากมาก หากจะดำเนินการพัฒนาหรือ ปรับปรุงต้องใช้ต้นทุนสูงหรือเครื่องจักรขนาดใหญ่ แนะนำให้ปรับเปลี่ยนการผลิต



ตารางที่ 5-1 ตัวอย่างการประเมินคุณภาพที่ดินด้านกายภาพของประเภทการใช้ประโยชน์ที่ดิน

คุณภาพที่ดิน (Land Quality)	คุณลักษณะที่ดินตัวแทน (Land Characteristics)	ระดับความ เหมาะสม (Land Suitability Rating)
1. ความเหมาะสมด้านความต้องการด้านพืช (Crop Requirements)		
1.1. การหยั่งลึกของรากพืช (r)	ความลึกของดิน	S1
1.2. ความชุ่มชื้นที่เป็นประโยชน์ต่อพืช (m)	ปริมาณน้ำฝนเฉลี่ยในรอบปี	S2m
1.3. ความเป็นประโยชน์ของออกซิเจน ต่อรากพืช (o)	สภาพการระบายน้ำของดิน	S2o
ความเหมาะสมรวมด้านความต้องการด้านพืช (Crop Requirements)		S2om
2. ความเหมาะสมด้านความต้องการด้านการจัดการ (Management Requirements)		
2.1. สภาพการเขตกรรม (k)	ชั้นความยากง่ายในการ เขตกรรม (ดินบน)	S1
2.2. ศักยภาพการใช้เครื่องจักรกล (w)	ความลาดชันของพื้นที่	S3w
ความเหมาะสมรวมด้านความต้องการด้านการจัดการ (Management Requirements)		S3w
3. ความเหมาะสมด้านความต้องการด้านการอนุรักษ์ (Conservation Requirements)		
3.1 ความเสียหายจากการกัดกร่อน (e)	ความลาดชันของพื้นที่	S3e
ความเหมาะสมรวมด้านความต้องการด้านการอนุรักษ์ (Conservation Requirements)		S3e
ความเหมาะสมด้านกายภาพของประเภทการใช้ประโยชน์ที่ดินใน แต่ละหน่วยที่ดินโดยรวม		S3ew

5.2 พืชเศรษฐกิจที่สำคัญของตำบล

พืชเศรษฐกิจหลักและพืชทางเลือกของตำบล ได้แก่ ข้าว มะม่วง อ้อย และข้าว

5.3 ระดับความเหมาะสมของที่ดิน

การประเมินคุณภาพที่ดินของพืชเศรษฐกิจหลักและพืชทางเลือก ตำบลวังน้ำเย็น อำเภอแสวงหา จังหวัดอ่างทอง ได้ผลการประเมินคุณภาพที่ดินดังตารางที่ 5-2



ตารางที่ 5-2 ชั้นความเหมาะสมทางกายภาพของดินตำบลวังน้ำเย็น อำเภอแสวงหา
จังหวัดอ่างทอง

หน่วยแผนที่ดิน	ข้าว	มะม่วง	อ้อย	ชา
Cm-fsi-silA	S3o	S2ns	S2ns	S2n
Ks-mw-sicLA	S2o	S2s	S2os	S2o
Np-sicLA	S1	S3o	S2os	N
Sin-sicA	S1	N	S3o	N

หมายเหตุ: ระดับความเหมาะสม

S1: เหมาะสมสูง

S2: เหมาะสมปานกลาง

S3: เหมาะสมเล็กน้อย

N: ไม่เหมาะสม

ข้อจำกัด

o: ความเป็นประโยชน์ของออกซิเจนต่อรากพืช

n: ความจุการดูดซับธาตุอาหาร

s: เนื้อดิน



บทที่ 6 แผนการใช้ที่ดิน

6.1 การวิเคราะห์ข้อมูลเพื่อจัดทำแผนการใช้ที่ดินระดับตำบล

ตามที่กรมพัฒนาที่ดินได้จัดทำแผนปฏิบัติการราชการกรมพัฒนาที่ดินระยะ 5 ปี ช่วงปี 2566-2570 เพื่อให้บรรลุตามวิสัยทัศน์ที่กำหนดไว้ คือ “เป็นองค์กรอัจฉริยะทางดิน เพื่อขับเคลื่อนการใช้ที่ดินอย่างเหมาะสม 15 ล้านไร่ ภายในปี 2570” ซึ่งในส่วนของประเด็นการพัฒนาที่ 2 บริหารจัดการทรัพยากรดินและที่ดินด้วยชุดข้อมูลที่มีมูลค่าสูง (High Value Dataset) ซึ่งมีเป้าหมาย คือ การนำชุดข้อมูลที่มีมูลค่าสูงไปใช้ในการบริหารจัดการทางการเกษตร ในส่วนของตัวชี้วัด บริหารจัดการทรัพยากรดินและที่ดินบนพื้นฐานของชุดข้อมูลที่มีมูลค่าสูงร้อยละ 100 กลยุทธ์ที่ 2 ยกระดับแผนการใช้ที่ดินไปสู่การปฏิบัติ ได้กำหนดให้ ร้อยละของแผนการใช้ที่ดินระดับตำบลที่จัดทำแล้วเสร็จทั้งประเทศ ภายใน ปี 2570 (ไม่น้อยกว่า ร้อยละ 80) เป็นตัวชี้วัดหนึ่งของกลยุทธ์ดังกล่าว

การวางแผนการใช้ที่ดินระดับตำบลเป็นการวางกรอบและนโยบายการการพัฒนาพื้นที่ให้เกิดการใช้ที่ดินอย่างสมดุลและยั่งยืน ซึ่งจะมีความละเอียดและเฉพาะเจาะจงมากกว่าแผนการใช้ที่ดินระดับประเทศ เป็นการกำหนดแนวทางใช้ที่ดินให้ตรงกับศักยภาพโดยเฉพาะทางด้านการเกษตร และนำไปสู่การกำหนดแผนงาน โครงการ กิจกรรม ที่มีความสอดคล้องกับสภาพพื้นที่ ทั้งนี้การใช้ขอบเขตการปกครองในระดับตำบลจะนำไปสู่การพัฒนาเชิงพื้นที่ที่มีเป้าหมายและทิศทางสอดคล้องตามบริบทของแต่ละตำบล และมีผู้รับผิดชอบโดยตรง คือ องค์กรปกครองส่วนท้องถิ่น ซึ่งแผนการใช้ที่ดินในระดับที่ใหญ่กว่านี้อาจไม่สามารถนำมาใช้ปฏิบัติงานในระดับพื้นที่ได้อย่างเป็นรูปธรรมเนื่องจากเป็นแผนงานสำหรับนำไปใช้ปฏิบัติงานเชิงนโยบายและยุทธศาสตร์ในภาพรวม

ทั้งนี้แผนการใช้ที่ดินเป็นผลที่ได้จากการวิเคราะห์ข้อมูลทางด้านกายภาพ เศรษฐกิจ และสังคม โดยได้นำฐานข้อมูลที่ได้จากการรวบรวมข้อมูลทุติยภูมิ และข้อมูลปฐมภูมิจากการสำรวจภาคสนาม การศึกษาด้านกายภาพ ได้จาก การวิเคราะห์สถานภาพของทรัพยากรธรรมชาติ อาทิ ทรัพยากรดิน ทรัพยากรน้ำ และทรัพยากรป่าไม้ร่วมกับการพิจารณาลักษณะการใช้ประโยชน์ที่ดิน ข้อกำหนดที่เกี่ยวข้องกับพื้นที่ในเขตป่าไม้ตามกฎหมาย เช่น เขตรักษาพันธุ์สัตว์ป่า เขตอุทยานแห่งชาติ เขตป่าสงวนแห่งชาติ และนโยบายของรัฐที่เกี่ยวข้องกับพื้นที่ที่มีมติคณะรัฐมนตรีเกี่ยวกับการใช้ที่ดิน มติคณะรัฐมนตรีเรื่องการจำแนกการใช้ประโยชน์ที่ดินในพื้นที่ป่าไม้ในเขตป่าสงวนแห่งชาติ เป็นต้น ประกอบกับการพิจารณาจากทิศทางตามกรอบนโยบายที่เกี่ยวข้องกับการกำหนดเขตการใช้ที่ดินภายในพื้นที่ตำบล เช่น ยุทธศาสตร์ของจังหวัด ร่วมกับความต้องการของท้องถิ่น สามารถกำหนดแนวทางการใช้ที่ดินตามศักยภาพของทรัพยากร เพื่อการรักษาคุณภาพของลักษณะทางนิเวศวิทยาและการอนุรักษ์ทรัพยากรธรรมชาติ โดยคำนึงถึงสภาพทางเศรษฐกิจและสังคมของชุมชนในพื้นที่ ซึ่งข้อมูลนี้ส่วนหนึ่งได้มาจากการวิเคราะห์ชุมชนแบบมีส่วนร่วม (PRA) ทำการสังเคราะห์ข้อมูลทุกด้านเพื่อให้ได้เขตการใช้ที่ดินที่เหมาะสมกับศักยภาพของพื้นที่ต่อไป



6.2 แผนการใช้ที่ดิน

จากการวิเคราะห์ข้อมูลกายภาพ เศรษฐกิจ และสังคม พบว่าแผนการใช้ที่ดินตำบลวังน้ำเย็น อำเภอสว่างหา จังหวัดอ่างทอง สามารถกำหนดออกเป็น 4 เขตหลัก ได้แก่ เขตเกษตรกรรม เขตชุมชน และสิ่งปลูกสร้าง เขตแหล่งน้ำ เขตพื้นที่อื่น ๆ มีรายละเอียดดังนี้ (ตารางที่ 6-1 และรูปที่ 6-1)

6.2.1 เขตเกษตรกรรม เป็นพื้นที่เกษตรกรรมซึ่งในที่นี้ คือ พื้นที่ที่อยู่นอกเขตที่มีการประกาศเป็นเขตป่าไม้ตามกฎหมาย ซึ่งรัฐได้กำหนดเป็นพื้นที่ทำกิน มีการออกเอกสารสิทธิ์ซึ่งรวมถึงพื้นที่ในเขตปฏิรูปที่ดินเพื่อเกษตรกรรมด้วย เขตนี้รวมถึงการทำกิจกรรมภาคการเกษตรอื่นที่นอกเหนือจากการปลูกพืชด้วย ประกอบด้วย 5 เขตตรง ได้แก่ เขตเกษตรกรรมขั้นดี เขตเกษตรกรรมที่มีศักยภาพการผลิตสูง เขตเกษตรกรรมที่มีศักยภาพการผลิตต่ำ เขตประมง และเขตปศุสัตว์ มีเนื้อที่ 15,348 ไร่ หรือคิดเป็นร้อยละ 84.26 ของเนื้อที่ตำบล มีรายละเอียดดังนี้

1) เขตเกษตรกรรมขั้นดี พื้นที่เขตนี้มีศักยภาพในการผลิตมากที่สุดในตำบล เนื่องจากมีระบบชลประทาน สามารถส่งน้ำช่วยในการปลูกพืชเพื่อทำการเกษตรนอกฤดูฝน โดยเฉพาะข้าวนาปรัง และพืชอายุสั้นได้เป็นอย่างดี และนอกจากนี้พบว่าดินในพื้นที่เขตนี้มีสมบัติที่เหมาะสมต่อการเพาะปลูกพืชแยกตามชนิดพืช ส่งผลให้มีความเหมาะสมต่อการเพาะปลูกในระดับสูงถึงปานกลาง มีรายละเอียดดังนี้

(1) เขตทำนา (สัญลักษณ์ 2110) มีเนื้อที่ 9,186 ไร่ หรือ คิดเป็นร้อยละ 50.42 ของเนื้อที่ตำบล เป็นพื้นที่ที่มีศักยภาพต่อการทำนาในระดับเหมาะสมสูงถึงปานกลาง และปัจจุบันเกษตรกรมีการปลูกข้าวโดยส่วนใหญ่เป็นลักษณะ นาปีตามด้วยนาปรัง

(2) เขตปลูกไม้ผล (สัญลักษณ์ 2120) มีเนื้อที่ 381 ไร่ หรือ คิดเป็นร้อยละ 2.09 ของเนื้อที่ตำบล ปัจจุบันเกษตรกรปลูกไม้ผล โดยไม้ผลที่ปลูกได้แก่ มะม่วง กัลย ฝรั่ง พุทรา มะละกอมะนาว ส้มโอ

(3) เขตปลูกไม้ยืนต้น (สัญลักษณ์ 2130) มีเนื้อที่ 16 ไร่ หรือ คิดเป็นร้อยละ 0.09 ของเนื้อที่ตำบล ปัจจุบันเกษตรกรปลูกไม้ยืนต้น โดยไม้ยืนต้นที่ปลูกได้แก่ ไม้ยืนต้นผสม ยูคาลิปตัส ไม้

(4) เขตปลูกพืชไร่ (สัญลักษณ์ 2140) มีเนื้อที่ 281 ไร่ หรือ คิดเป็นร้อยละ 1.54 ของเนื้อที่ตำบล ปัจจุบันเกษตรกรปลูกพืชไร่ โดยพืชไร่ที่ปลูกได้แก่ พืชผัก ไม้ดอก ไม้ประดับ กระเจียวเขียว

(5) เขตปลูกพืชทางเลือก (สัญลักษณ์ 2150) มีเนื้อที่ 200 ไร่ หรือ คิดเป็นร้อยละ 1.10 ของเนื้อที่ตำบล เป็นพื้นที่ที่มีศักยภาพต่อการปลูกพืชผัก ไม้ดอก หรือเกษตรผสมผสาน โดยพืชที่ปลูกได้แก่ อ้อย ช่า

2) เขตเกษตรกรรมที่มีศักยภาพการผลิตสูง พื้นที่เขตนี้มีศักยภาพในการผลิตรองจากเขตเกษตรกรรมขั้นดี ซึ่งแบ่งออกเป็น 1 ประเภท ได้แก่ เขตเกษตรกรรมที่มีศักยภาพการผลิตสูง (ประเภทที่ 1) มีรายละเอียดดังนี้

(1) เขตเกษตรกรรมที่มีศักยภาพการผลิตสูง (ประเภทที่ 1) เป็นเขตที่มีการบริหารจัดการด้านทรัพยากรน้ำโดยเฉพาะระบบชลประทาน มีศักยภาพในการผลิตอยู่ในระดับเหมาะสมเล็กน้อยถึงไม่เหมาะสม ดินข้อจำกัดจากลักษณะดิน ซึ่งมีสมบัติดินที่ไม่เหมาะสมบางประการ มีรายละเอียดดังนี้



- เขตทำนา (สัญลักษณ์ 2211) มีเนื้อที่ 1,043 ไร่ หรือ คิดเป็นร้อยละ 5.73 ของเนื้อที่ตำบล เป็นพื้นที่ที่มีศักยภาพต่อการทำนาในระดับเหมาะสมเล็กน้อยถึงไม่เหมาะสม และปัจจุบันเกษตรกรมีการปลูกข้าวโดยส่วนใหญ่เป็นลักษณะ นาปีตามด้วยนาปรัง และบางพื้นที่ทำนาปีตามด้วยพืชฤดูแล้งชนิดต่าง ๆ เช่น พืชผัก ถั่วเขียว

- เขตปลูกไม้ผล (สัญลักษณ์ 2212) มีเนื้อที่ 1,386 ไร่ หรือ คิดเป็นร้อยละ 7.61 ของเนื้อที่ตำบล ปัจจุบันเกษตรกรปลูกไม้ผล โดยไม้ผลที่ปลูกได้แก่ มะม่วง กล้วย ฝรั่ง พุทรา มะละกอ มะนาว ส้มโอ

- เขตปลูกไม้ยืนต้น (สัญลักษณ์ 2213) มีเนื้อที่ 34 ไร่ หรือ คิดเป็นร้อยละ 0.19 ของเนื้อที่ตำบล ปัจจุบันเกษตรกรปลูกไม้ยืนต้น โดยไม้ยืนต้นที่ปลูกได้แก่ ไม้ยืนต้นผสม ยูคาลิปตัส ไม้

- เขตปลูกพืชไร่ (สัญลักษณ์ 2214) มีเนื้อที่ 1,728 ไร่ หรือ คิดเป็นร้อยละ 9.49 ของเนื้อที่ตำบล ปัจจุบันเกษตรกรปลูกพืชไร่ โดยพืชไร่ที่ปลูกได้แก่ พืชผัก ไม้ดอกไม้ประดับ กระเจี๊ยบเขียว

- เขตปลูกพืชทางเลือก (สัญลักษณ์ 2215) มีเนื้อที่ 889 ไร่ หรือ คิดเป็นร้อยละ 4.88 ของเนื้อที่ตำบล ปัจจุบันเกษตรกรปลูกพืชผัก ไม้ดอก หรือเกษตรผสมผสาน โดยพืชที่ปลูกได้แก่ อ้อย ข้าว

3) เขตประมง (สัญลักษณ์ 2400) มีเนื้อที่ 197 ไร่ หรือคิดเป็นร้อยละ 1.08 ของเนื้อที่ตำบล เป็นเขตที่ทำกิจกรรมด้านการประมงได้แก่ ปลาน้ำจืด

4) เขตปศุสัตว์ มีเนื้อที่ 7 ไร่ หรือคิดเป็นร้อยละ 0.04 ของเนื้อที่ตำบล ประกอบด้วย 1 เขตรอง ได้แก่ เขตโรงเรียนเลี้ยงสัตว์ มีรายละเอียดดังนี้

(1) เขตโรงเรียนเลี้ยงสัตว์ (สัญลักษณ์ 2520) ปัจจุบันมีการสร้างโรงเรียนเลี้ยงสัตว์ประเภทต่าง ๆ มีเนื้อที่ 7 ไร่ หรือ คิดเป็นร้อยละ 0.04 ของเนื้อที่ตำบล โดยประเภทของโรงเรียนที่พบได้แก่ ไก่

6.2.2 เขตชุมชนและสิ่งปลูกสร้าง มีเนื้อที่ 2,202 ไร่ หรือคิดเป็นร้อยละ 12.09 ของเนื้อที่ตำบล ประกอบด้วย 3 เขตรอง ได้แก่ เขตชุมชน/สถานที่ราชการ เขตอุตสาหกรรม/แหล่งรับซื้อผลผลิต และเขตการใช้พื้นที่เฉพาะ มีรายละเอียดดังนี้

(1) เขตชุมชน/สถานที่ราชการ (สัญลักษณ์ 3100) มีเนื้อที่ 2,171 ไร่ หรือ คิดเป็นร้อยละ 11.92 ของเนื้อที่ตำบล ปัจจุบันมีการใช้ที่ดินชุมชนและที่อยู่อาศัย มีทั้งประเภทชุมชนเมือง ชุมชนชนบท และที่ตั้งของสถาบันและสถานที่ราชการต่าง ๆ

(2) เขตอุตสาหกรรม/แหล่งรับซื้อผลผลิต (สัญลักษณ์ 3200) มีเนื้อที่ 27 ไร่ หรือ คิดเป็นร้อยละ 0.15 ของเนื้อที่ตำบล ปัจจุบันมีการใช้ที่ดินประเภทโรงงานอุตสาหกรรม แหล่งรับซื้อผลผลิตทางการเกษตรประเภทต่าง ๆ

(3) และเขตการใช้พื้นที่เฉพาะ (สัญลักษณ์ 3300) มีเนื้อที่ 4 ไร่ หรือ คิดเป็นร้อยละ 0.02 ของเนื้อที่ตำบล ปัจจุบันมีการใช้ที่ดินที่นอกเหนือจาก 2 เขตดังกล่าวข้างต้น เช่น สถานที่พักผ่อน ท้องเที่ยว สวนสาธารณะ รีสอร์ท เป็นต้น

6.2.3 เขตแหล่งน้ำ มีเนื้อที่ 661 ไร่ หรือคิดเป็นร้อยละ 3.62 ของเนื้อที่ตำบล ประกอบด้วย 2 เขตรอง ได้แก่ เขตแหล่งน้ำตามธรรมชาติ และเขตแหล่งน้ำที่สร้างขึ้น มีรายละเอียดดังนี้



(1) เขตแหล่งน้ำตามธรรมชาติ (สัญลักษณ์ 4100) มีเนื้อที่ 287 ไร่ หรือ คิดเป็นร้อยละ 1.58 ของเนื้อที่ตำบล ปัจจุบันมีสภาพการใช้ที่ดินเป็นลักษณะของแหล่งน้ำตามธรรมชาติ เช่น ห้วยหนอง คลอง แม่น้ำ เป็นต้น

(2) เขตแหล่งน้ำที่สร้างขึ้น (สัญลักษณ์ 4200) มีเนื้อที่ 374 ไร่ หรือ คิดเป็นร้อยละ 0.02 ของเนื้อที่ตำบล ปัจจุบันมีสภาพการใช้ที่ดินเป็นแหล่งน้ำที่สร้างขึ้น เช่น คลองชลประทาน อ่างเก็บน้ำ เป็นต้น

6.2.4 เขตพื้นที่อื่น ๆ (สัญลักษณ์ 5000) มีเนื้อที่ 4 ไร่ หรือคิดเป็นร้อยละ 0.02 ของเนื้อที่ตำบล เป็นเขตที่มีลักษณะการใช้ที่ดินที่มีความเฉพาะ เช่น ที่ทิ้งขยะ ไม้พุ่ม เป็นต้น

ทั้งนี้ในเขตเกษตรกรรมที่มีศักยภาพการผลิตสูง (ประเภทที่ 1) หากมีการปรับปรุงบำรุงดิน หรือ ปรับโครงสร้างของพื้นที่ให้เหมาะสม เช่น ยกร่อง จัดทำระบบอนุรักษ์ดินและน้ำประเภทต่างๆ สามารถยกระดับเป็นเขตกรรมขั้นดีได้ เนื่องจากมีการบริหารจัดการด้านทรัพยากรน้ำไว้แล้ว โดยเฉพาะระบบชลประทาน



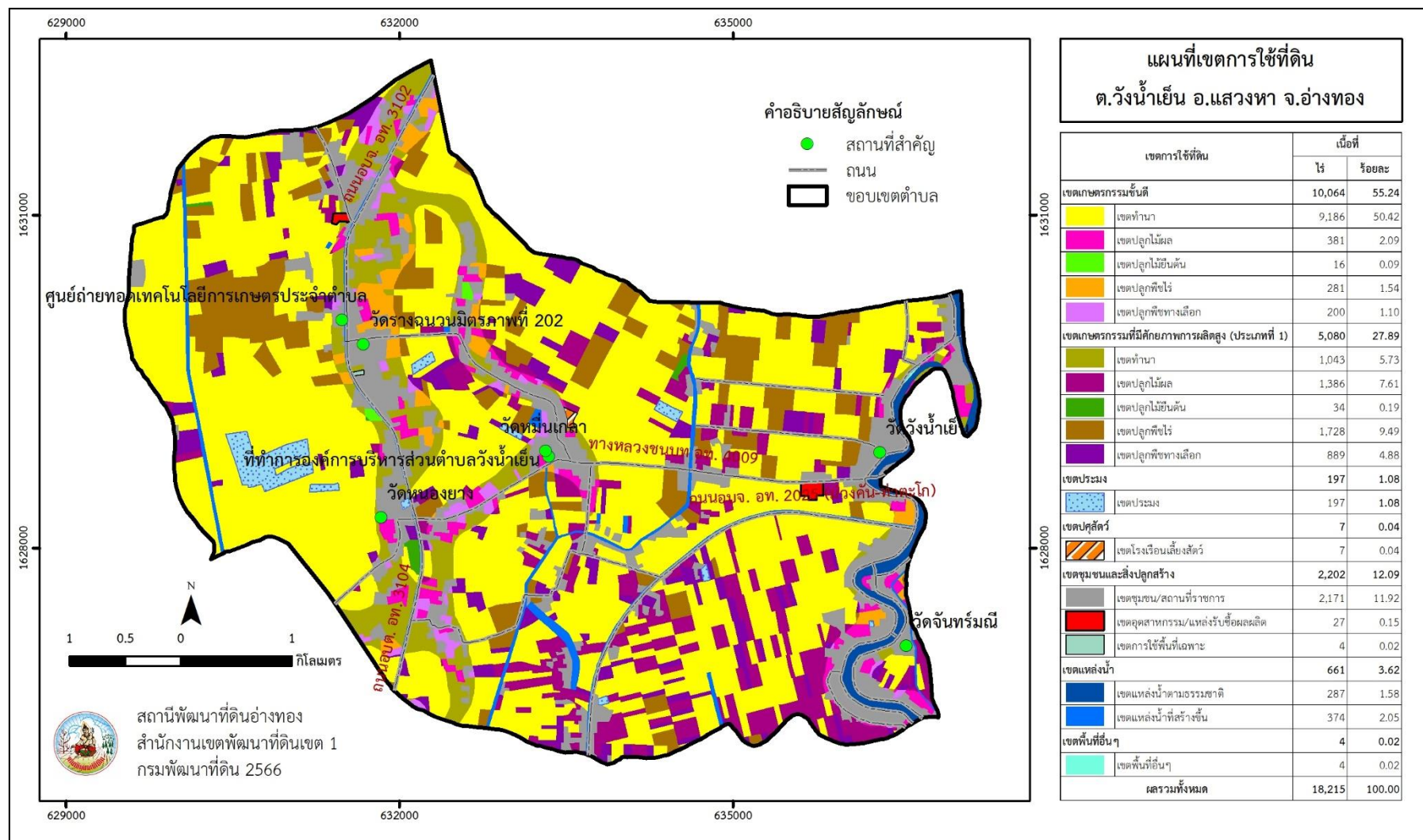
ตารางที่ 6-1 เขตการใช้ที่ดินตำบลวังน้ำเย็น อำเภอแสวงหา จังหวัดอ่างทอง

เขตการใช้ที่ดิน		เนื้อที่	
		ไร่	ร้อยละ
1. เขตเกษตรกรรม		15,348	84.26
1.1 เขตเกษตรกรรมขั้นดี		10,064	55.24
2110	เขตทำนา	9,186	50.42
2120	เขตปลูกไม้ผล	381	2.09
2130	เขตปลูกไม้ยืนต้น	16	0.09
2140	เขตปลูกพืชไร่	281	1.54
2150	เขตปลูกพืชทางเลือก	200	1.10
1.2 เขตเกษตรกรรมที่มีศักยภาพการผลิตสูง (ประเภทที่1)		5,080	27.89
2211	เขตทำนา	1,043	5.73
2212	เขตปลูกไม้ผล	1,386	7.61
2213	เขตปลูกไม้ยืนต้น	34	0.19
2214	เขตปลูกพืชไร่	1,728	9.49
2215	เขตปลูกพืชทางเลือก	889	4.88
1.3 เขตประมง		197	1.08
2400	เขตประมง	197	1.08
1.4 เขตปศุสัตว์		7	0.04
2520	เขตโรงเรือนเลี้ยงสัตว์	7	0.04
2. เขตชุมชนและสิ่งปลูกสร้าง		2,202	12.09
3100	เขตชุมชน/สถานที่ราชการ	2,171	11.92
3200	เขตอุตสาหกรรม/แหล่งรับซื้อผลผลิต	27	0.15
3300	เขตการใช้พื้นที่เฉพาะ	4	0.02
3. เขตแหล่งน้ำ		661	3.63
4100	เขตแหล่งน้ำตามธรรมชาติ	287	1.58
4200	เขตแหล่งน้ำที่สร้างขึ้น	374	2.05
4. เขตพื้นที่อื่นๆ		4	0.02
5000	เขตพื้นที่อื่น ๆ	4	0.02
รวมทั้งหมด		18,215	100.00

หมายเหตุ: เนื้อที่คำนวณด้วยระบบสารสนเทศภูมิศาสตร์



แผนการใช้ที่ดินตำบลวังน้ำเย็น อำเภอสว่างหา จังหวัดอ่างทอง



รูปที่ 6-1 แผนที่เขตการใช้ที่ดินตำบลวังน้ำเย็น อำเภอสว่างหา จังหวัดอ่างทอง



บทที่ 7

การขับเคลื่อนแผนการใช้ที่ดิน

7.1 ขั้นตอนการดำเนินงาน

ภายหลังการจัดทำแผนการใช้ที่ดินตำบลวังน้ำเย็น อำเภอแสวงหา จังหวัดอ่างทองแล้วจะต้องดำเนินการดังต่อไปนี้

7.1.1 จัดทำเป้าหมายการดำเนินงานและงบประมาณและกิจกรรมต่าง ๆ ที่จะดำเนินการในปีงบประมาณ 2567 ถึง 2571

7.1.2 นำแผนการใช้ที่ดินตำบลวังน้ำเย็นไปเสนอต่อองค์การบริหารส่วนตำบลวังน้ำเย็น เพื่อมีมติให้ความร่วมมือในกับกรมพัฒนาที่ดินดำเนินการกิจกรรมต่าง ๆ ที่กำหนดไว้ในแผน และได้รับการเชื่อมโยงสู่แผนพัฒนาตำบล

7.1.3 สถานีพัฒนาที่ดินอ่างทอง เสนอเป้าหมายและงบประมาณให้รายงานมายังกรมพัฒนาที่ดิน

7.1.4 กรมพัฒนาที่ดินพิจารณาสนับสนุนงบประมาณกิจกรรมและโครงการตามเป้าหมายที่กำหนดในแผนการจัดทำโครงการบริหารจัดการทรัพยากรดินระดับตำบล

7.1.5 สถานีพัฒนาที่ดินอ่างทอง นำเสนอต่อที่ประชุมจังหวัด/อำเภอ เพื่อสร้างการรับรู้และประชาสัมพันธ์ให้หน่วยงานอื่น นำโครงการภายใต้หน่วยงานมาพัฒนาพื้นที่ตามแผนการจัดทำโครงการบริหารจัดการทรัพยากรดินระดับตำบลที่กำหนดไว้

7.2 กิจกรรมที่จะดำเนินการของกรมพัฒนาที่ดิน

งบประมาณที่กำหนดไว้เป็นการประมาณเบื้องต้น อาจมีการเปลี่ยนแปลงตามที่ได้รับการจัดสรรให้ดำเนินการ (ตารางที่ 7-1)

7.2.1 เขตเกษตรกรรม

1) ดินขาดความอุดมสมบูรณ์ มีแผนงาน/โครงการปรับปรุงบำรุงดิน ดังนี้

- (1) การส่งเสริมการผลิตและการใช้สารอินทรีย์
- (2) การจัดหาเมล็ดพันธุ์พืชปุ๋ยสด
- (3) การส่งเสริมการปรับปรุงบำรุงดินด้วยพืชปุ๋ยสด
- (4) การส่งเสริมผลิตปุ๋ยหมักเพื่อการปรับปรุงบำรุงดิน
- (5) การพัฒนากลุ่มเกษตรกรใช้สารอินทรีย์ลดการใช้สารเคมีทางการเกษตร
- (6) การรณรงค์ไถกลบตอซังเพื่อเพิ่มอินทรีย์วัตถุและแร่ธาตุในดิน
- (7) การส่งเสริมตรวจวิเคราะห์ดินเพื่อการเกษตร (หมอดินตรวจดิน)
- (8) โครงการพัฒนาเกษตรกรสู่การรับรองมาตรฐานเกษตรอินทรีย์แบบมีส่วนร่วม (PGS)

(9) การส่งเสริมการผลิตสารป้องกันแมลงศัตรูพืชจากสารเร่งซูเปอร์ พด.7



7.3 กิจกรรมที่จะดำเนินงานของหน่วยงานอื่น (ตารางที่ 7-2)

7.3.1 เขตเกษตรกรรม

1) เขตทำนา เขตปลูกไม้ผล เขตปลูกไม้ยืนต้น เขตปลูกพืชไร่ เขตปลูกพืชทางเลือก

(1) เสริมสร้างศักยภาพการตลาด และเพิ่มช่องทางการจัดจำหน่ายสินค้า (สำนักงานพาณิชย์จังหวัดอ่างทอง)

(2) การอบรมให้ความรู้การเข้าสู่กระบวนการรับรองมาตรฐานการปฏิบัติทางการเกษตรที่ดี (Good Agricultural Practices : GAP) (กรมวิชาการเกษตร)

(3) จัดอบรมถ่ายทอดความรู้การทำการเกษตรผสมผสานตามแนวทางเศรษฐกิจพอเพียง (สำนักงานเกษตรจังหวัดอ่างทอง)

(4) ขุดคลองคู คลอง (โครงการชลประทานจังหวัดอ่างทอง/องค์กรปกครองส่วนท้องถิ่น)

(5) ส่งเสริมการใช้สารชีวภัณฑ์และแมลงศัตรูธรรมชาติเพื่อทดแทนการใช้สารเคมีทางการเกษตร (กรมการข้าว/สำนักงานเกษตรจังหวัดอ่างทอง/องค์กรปกครองส่วนท้องถิ่น)

(6) จัดหาเมล็ดข้าวพันธุ์ดี (ศูนย์เมล็ดพันธุ์ข้าว)

(7) จัดฝึกอบรมอาชีพเสริมหลังการผลิตพืชหลัก (สำนักงานพัฒนาชุมชนจังหวัดอ่างทอง/กศน.จังหวัดอ่างทอง)

(8) โครงการสนับสนุนการใช้ระบบโซล่าเซลล์เพื่อการเกษตร (องค์กรปกครองส่วนท้องถิ่น)

(9) อบรมการจัดทำบัญชีครัวเรือน (สำนักงานตรวจบัญชีสหกรณ์จังหวัดอ่างทอง)

(10) ฝึกอบรมการแปรรูปผลผลิตทางการเกษตร (สำนักงานเกษตรจังหวัดอ่างทอง/สำนักงานพัฒนาชุมชนจังหวัดอ่างทอง/องค์กรปกครองส่วนท้องถิ่น)

(11) โครงการพัฒนาศักยภาพการผลิตและสร้างมูลค่าเพิ่มสินค้าการเกษตร (สำนักงานเกษตรจังหวัดอ่างทอง)

(12) โครงการส่งเสริมการใช้เครื่องจักรกลทางการเกษตร (สำนักงานเกษตรจังหวัดอ่างทอง)

(13) โครงการส่งเสริมการเกษตรแบบแปลงใหญ่ (สำนักงานเกษตรจังหวัดอ่างทอง)

2) เขตประมง

(1) โครงการอบรมให้ความรู้ด้านการเพาะเลี้ยงปลาน้ำจืด (สำนักงานประมงจังหวัดอ่างทอง)

(2) โครงการสนับสนุนการใช้ระบบโซล่าเซลล์เพื่อการเกษตร (องค์กรปกครองส่วนท้องถิ่น)

(3) อบรมการจัดทำบัญชีครัวเรือน (สำนักงานตรวจบัญชีสหกรณ์จังหวัดอ่างทอง)

(4) โครงการสนับสนุนพันธุ์ปลาน้ำจืด (สำนักงานประมงจังหวัดอ่างทอง)

3) เขตปศุสัตว์

(1) โครงการอบรมให้ความรู้ด้านการเลี้ยงสัตว์ปีก (สำนักงานปศุสัตว์จังหวัดอ่างทอง)

(2) โครงการอบรมการเพิ่มคุณภาพการผลิต (สำนักงานปศุสัตว์จังหวัดอ่างทอง)



- (3) อบรมการจัดทำบัญชีครัวเรือน (สำนักงานตรวจบัญชีสหกรณ์จังหวัดอ่างทอง)
- (4) โครงการสนับสนุนพันธุ์สัตว์ปีก (สำนักงานปศุสัตว์จังหวัดอ่างทอง)

7.3.2 พื้นที่แหล่งน้ำ

- (1) โครงการขุดลอกคู คลอง (โครงการชลประทานจังหวัดอ่างทอง)
- (2) โครงการสนับสนุนการบำบัดน้ำ (กรมทรัพยากรน้ำบาดาล)

7.4 ความต้องการของชุมชนและองค์กรปกครองส่วนท้องถิ่น

จากการดำเนินการจัดทำกระบวนการมีส่วนร่วมของประชาชนตำบลวังน้ำเย็น เมื่อวันที่ 8 กันยายน 2566 ได้มีประชาชนที่ต้องการให้ดำเนินการเกี่ยวกับ การลดต้นทุนการผลิตทั้งพืช ปศุสัตว์ ประมง ภาครัฐกำกับดูแลราคาปัจจัยการผลิตและราคาผลผลิตทางการเกษตร จัดหาแหล่งน้ำเพิ่มเติม ขุดลอกแหล่งน้ำ เพื่อเก็บน้ำไว้ในฤดูแล้ง พื้นฟูความอุดมสมบูรณ์ของดิน มลพิษทางอากาศ ปัญหาหมอกควัน จากการเผาเศษวัสดุเหลือใช้ทางการเกษตร เพื่อตอบสนองต่อความต้องการของชุมชนและการแก้ไขปัญหาเชิงพื้นที่ของตำบลอื่น กรมพัฒนาที่ดินได้วิเคราะห์เบื้องต้น ดังต่อไปนี้

ปัญหาของตำบลวังน้ำเย็นในภาพรวมสรุปได้ว่า มีปัญหาสำคัญ 5 ประการ คือ 1) ต้นทุนการผลิตสูง เช่น ค่าเมล็ดพันธุ์ ค่าปุ๋ย ค่ายาปราบศัตรูพืช ค่าจ้างแรงงาน 2) การบริหารจัดการน้ำยังไม่เพียงพอในการทำการเกษตร 3) ดินขาดความอุดมสมบูรณ์ 4) มลพิษทางอากาศ 5) ภาระหนี้สิน

ในกรณีของปัญหาต้นทุนในการผลิตสูง เนื่องจากเมล็ดพันธุ์ข้าว ปุ๋ยเคมี ยากำจัดวัชพืชและแมลงมีราคาสูง รวมถึงการใช้เทคโนโลยีและปัจจัยการผลิต ได้แก่ ค่าน้ำมันในการสูบน้ำในแต่ละครั้ง อัตราค่าจ้างเครื่องจักรที่มีราคาสูง (ค่าไถ ค่าใส่ปุ๋ย ค่าพ่นสารเคมี ค่าจ้างเก็บเกี่ยว ค่าขนย้าย) เป็นผลให้ต้นทุนการผลิตสูงขึ้น เกษตรกรควรมีระบบการบริหารจัดการแปลงโดยแนวทาง ดังนี้ การเลือกใช้เมล็ดพันธุ์ที่คุณภาพดีจากแหล่งที่เชื่อถือได้ เลือกพันธุ์ข้าว และใช้อัตราปลูกที่เหมาะสม กับพื้นที่และระยะเวลาปลูก ลดการเกิดโรค แมลง รบกวน การเตรียมดินควรเริ่มจากการการเก็บตัวอย่างดินก่อนการปลูกข้าวเพื่อตรวจวิเคราะห์ปริมาณธาตุอาหารพืชในดินและการใส่ปุ๋ยตามค่าวิเคราะห์ดิน การเพิ่มอินทรีย์วัตถุในดินด้วยการไถกลบหรือหมักตอซังในนา งดเผาตอซังและฟางข้าว และช่วงพักดินควรปลูกพืชปุ๋ยสดและไถกลบช่วงออกดอก หากเกษตรกรเห็นความสำคัญและหันมาปรับปรุงบำรุงดินเชื่อได้ว่าดินที่ใช้ปลูกพืชจะมีความอุดมสมบูรณ์ดีขึ้น ทำให้มีผลผลิตและคุณภาพที่สูงขึ้นสามารถลดปริมาณการใช้ปุ๋ยเคมีให้น้อยลงได้ถือเป็นวิธีเพิ่มประสิทธิภาพและลดต้นทุนการผลิตพืชที่ดีวิธีหนึ่ง รวมถึงการจัดการให้น้ำอย่างเหมาะสมกับพืชและหมั่นสำรวจแมลงศัตรูในแปลงอย่างสม่ำเสมอ ป้องกันกำจัดศัตรูพืชโดยวิธีผสมผสาน และใช้สารเคมีกำจัดเมื่อจำเป็น ที่สำคัญคือเกษตรกรควรทำบันทึกบัญชีฟาร์มอย่างสม่ำเสมอเพื่อเปรียบเทียบการปลูกข้าวในฤดูถัดไป เพื่อดูว่าเกษตรกรลดต้นทุนการผลิตด้านใดได้บ้าง

ในกรณีของปัญหาวัชพืช (ข้าวตืด/ระมาน) ที่เกิดขึ้นนั้น เนื่องจากการติดมากับเมล็ดพันธุ์ข้าวที่เกษตรกรมีการใช้พันธุ์ข้าวจากแหล่งไม่มีคุณภาพในรอบ 1 ปี หรือติดมากับอุปกรณ์ในการทำนา เครื่องมือเตรียมดิน เก็บเกี่ยวหรือภาชนะบรรจุข้าว โดยเฉพาะรถเกี่ยวนาข้าว เมื่อไปเกี่ยวข้าวในแปลงที่มีการระบาดของข้าววัชพืชรุนแรง เมล็ดข้าวที่ติดมากับรถเกี่ยวนา มีจำนวนประมาณ 2-5 ถึง ซึ่งมีโอกาสที่เมล็ดข้าววัชพืชติดมาด้วย และมาร่วงหล่นในนาแปลงใหม่ที่รถเกี่ยวนาข้าวลงทำงาน รวมถึงการแพร่ไปกับน้ำในระบบชลประทาน (ข้าวหาง ข้าวครึ่งเมล็ด) ลอยไปกับน้ำลงสู่แปลงนาได้ ข้าววัชพืชหรือข้าวตืดข้าวแต๋นมีการเจริญเติบโตรวดเร็ว มีความสามารถในการแข่งขันได้ดีกว่าข้าวปลูก อาจมีความสูงมากกว่าข้าว จึงมีความสามารถในการแก่งแย่งธาตุอาหาร



และแสงแดดมากกว่าข้าว ข้าววัชพืชที่ต้นสูงจะล้มทับข้าวในระยะออกรวงทำให้ต้นข้าวปลูกเสียหาย บางชนิดออกดอกเร็วกว่าข้าวปลูกและเมล็ดส่วนใหญ่ร่วงก่อน จึงไม่ถูกเก็บเกี่ยวไปพร้อมกับข้าวปลูกทำให้ผลผลิตข้าวลดลงได้ถึง 100 เปอร์เซ็นต์ และมีเมล็ดสะสมอยู่ในแปลงนา ซึ่งจะเพิ่มความหนาแน่นมากขึ้นในฤดูต่อไป ข้าววัชพืชที่ร่วงสะสมอยู่ในนามีระยะพักตัวหลากหลาย จึงไม่ไ้งอกพร้อมกันทั้งหมด ทำให้ยากต่อการกำจัด ดังนั้นเกษตรกรสามารถทำการป้องกันปัญหาข้าววัชพืชได้โดยการเลือกใช้เมล็ดพันธุ์มาตรฐานไม่มีข้าววัชพืชปลอมปน ทำความสะอาดเครื่องจักรกลเกษตรก่อนการทำงานในแปลงทุกครั้ง ใช้ปุ๋ยหมัก ปุ๋ยอินทรีย์ ปุ๋ยชีวภาพ ที่ไม่นำวัสดุจากนข้าวมาผลิต หรือต้องมั่นใจว่าไม่มีข้าววัชพืชปนมา ส่วนเรื่องการใช้น้ำในระบบชลประทานที่ผ่านท้องที่ที่มีการระบาดของข้าววัชพืช อาจมีเมล็ดข้าววัชพืชลอยมากับน้ำได้ การใช้ตาข่ายกั้นทางน้ำก็จะป้องกันข้าววัชพืชได้ การกำจัดข้าววัชพืชโดยวิธีเขตกรรม เป็นการผสมผสานหลายวิธีการในทุกขั้นตอนของการทำนาจะช่วยแก้ปัญหาข้าววัชพืชได้ไม่ต้องพึ่งพาสารกำจัดวัชพืชหรือสารเคมีใดๆ การกำจัดเมล็ดข้าววัชพืชโดยล่อให้งอกแล้วไถกลบ โดยเริ่มจากการเตรียมดินโดยการไถ พรวนหรือคราดทำเทือก ควรเว้นช่วง 2-4 สัปดาห์ เพื่อเว้นระยะเวลาให้เมล็ดข้าววัชพืชที่ยังเหลืออยู่ในดินได้มีโอกาสพักระยะพักตัวมากขึ้น โดยการมีขั้นตอนดังนี้ ปล๋อยให้แปลงแห้งก่อนการเก็บเกี่ยวข้าวประมาณ 10 วัน หลังเก็บเกี่ยวข้าวแล้วปล๋อยให้แห้งต่ออีก อย่างน้อย 1 สัปดาห์ แล้วเอาน้ำเข้าแปลงพอชื้น เพื่อให้เมล็ดข้าววัชพืชงอก ไถกลบ ปล๋อยแปลงในสภาพชื้นต่ออีก 1-2 สัปดาห์ เพื่อให้เมล็ดข้าววัชพืชที่หลงเหลืออยู่งอกขึ้นมาอีก แล้วไถทิ้ง การล่อให้งอกแล้วไถกลบทำลายในแต่ละครั้งสามารถลดปริมาณข้าววัชพืชลงได้มากกว่า 50 % การตรวจตัดข้าววัชพืชเป็นการลดปัญหาไม่ให้ข้าววัชพืชผลิตเมล็ดสะสมในแปลงนาเพิ่มขึ้นในระยะแตกกอเริ่มเห็นความแตกต่างค่อนข้างชัดเจน โดยจะสังเกตเห็นข้าววัชพืชส่วนใหญ่มีความสูงมากกว่า ลำต้นและใบมีสีอ่อนกว่าข้าวปลูก ระยะนี้ต้องใช้วิธีถอนต้นข้าววัชพืชทิ้ง พอถึงระยะออกดอกจะเห็นความแตกต่างชัดเจนมากยิ่งขึ้น โดยข้าววัชพืชส่วนใหญ่จะออกดอกก่อนข้าวปลูก ระยะนี้ต้องใช้วิธีตัดชิดโคนต้นข้าววัชพืช แล้วนำไปทิ้งนอกแปลง เนื่องจากข้าววัชพืชงอกไม่พร้อมกันจึงแสดงให้เห็นความแตกต่างระหว่างข้าวปลูกกับข้าววัชพืชไม่พร้อมกัน และการกำจัดข้าววัชพืชโดยใช้สารกำจัดวัชพืช ซึ่งเป็นเรื่องที่ทำได้ยาก เนื่องจากข้าววัชพืชมีพันธุกรรมใกล้เคียงข้าวปลูกมาก และมีความหลากหลายทางชีวภาพ สารกำจัดวัชพืชที่สามารถกำจัดข้าววัชพืชได้ก็จะเป็นพิษต่อข้าวปลูกด้วยจึงเป็นไปได้ที่จะหาสารกำจัดวัชพืชที่เลือกทำลายเฉพาะข้าววัชพืชโดยไม่ทำลายข้าวปลูก แต่อาศัยเทคนิคที่ทำให้สารกำจัดวัชพืชไปออกฤทธิ์กับข้าววัชพืชมากกว่าข้าวปลูกก็ยังสามารถใช้สารกำจัดวัชพืชกำจัดข้าววัชพืชโดยข้าวปลูกที่อาจโดนพิษของสารกำจัดวัชพชน้อยกว่าจะสามารถฟื้นตัวได้ในระยะเวลา 1-2 สัปดาห์ โดยสามารถใช้ได้ 3 ระยะดังนี้ 1) ใช้สารกำจัดวัชพืชหลังเตรียมดินก่อนหว่านข้าวหลังจากไถเตรียมดิน ทำเทือก และปรับระดับให้สม่ำเสมอ ให้ขังน้ำไว้ 3-5 เซนติเมตร ฟันหรือหยดสารกำจัดวัชพืชลงในน้ำ สารกำจัดวัชพืชจะทำลายต้นอ่อนของข้าววัชพืช ข้าวเรือ และวัชพืช ขังน้ำไว้ 3-5 วัน ระบายน้ำออกจากแปลงนาให้หมด แล้วหว่านข้าว สารกำจัดวัชพืชส่วนใหญ่ที่ละลายอยู่ในน้ำก็จะออกจากแปลงนาไปพร้อมกับน้ำที่ระบายออกไป ดังนั้นจึงต้องมีการเตรียมดินที่เรียบสม่ำเสมอซึ่งจะทำให้ขังน้ำและระบายน้ำออกอย่างสมบูรณ์ 2) ใช้สารกำจัดวัชพืชหลังหว่านข้าวแล้ว 8 -10 วันหลังหว่านข้าว จะสังเกตเห็นได้ว่าข้าวปลูกสูงกว่าข้าววัชพืช เพราะข้าวปลูกมีการแช่น้ำและชุ่มมาก่อน แล้วหว่านบนเทือก จึงมีอายุมากกว่า ในขณะที่ข้าววัชพืชเพิ่งเริ่มงอกหรืออยู่ใน



ดินต้องใช้เวลางอกขึ้นมาเหนือดิน จึงมีต้นเตี้ยกว่า อาศัยความสูงที่ต่างกันนี้ ปล่อยน้ำเข้านาให้ท่วม ยอดข้าววัชพืช แต่ไม่ให้ท่วมสะดือข้าวปลูกหรือคอกระจาย ใช้วิธีหว่านสารกำจัดวัชพืชลงในน้ำ ถ้าเป็นสารกำจัดวัชพืชชนิดน้ำต้องคลุกกับทรายก่อนหว่าน สารกำจัดวัชพืชที่คลุกทรายก็จะละลายน้ำ และดูดซึมเข้ายอดข้าววัชพืชที่อยู่ปริ่มน้ำ แต่ดูดซึมเข้าข้าวปลูกน้อยกว่าเพราะสูงพ้นน้ำแล้ว ดังนั้น จะใช้วิธีฉีดพ่นไม่ได้เพราะจะเป็นอันตรายกับข้าวปลูกมากกว่าข้าววัชพืช และจะต้องมีการเตรียมดินเรียบสม่ำเสมอเช่นกัน 3) ใช้สารกำจัดวัชพืชลูบรวงข้าววัชพืชในระยะออกรวง(ตากแกลบ) ใช้สารกำจัดวัชพืชลูบรวงข้าววัชพืชที่มีความสูงกว่าข้าวปลูก เพื่อให้เมล็ดลีบไม่ให้สะสมเมล็ดในฤดูต่อไป โดยใช้ผ้าที่อุ้มน้ำได้ดีพันรอบไม้ไผ่ยาวประมาณ 2 เมตรมัดให้แน่น ราวด้วยสารกำจัดวัชพืชที่เตรียมไว้พอชุ่มไม่ให้มากจนหยดจะทำให้ข้าวปลูกที่อยู่ด้านล่างเสียหาย อย่างไรก็ตามการใช้สารกำจัดวัชพืชลูบรวงข้าววัชพืชนี้จะมีผลเฉพาะข้าววัชพืชที่ต้นสูงและออกดอกก่อนข้าวปลูกเท่านั้น การกำจัดข้าววัชพืชต้องทำแบบผสมผสานและต่อเนื่อง จากวิธีการป้องกันปัญหาข้าววัชพืช การกำจัดข้าววัชพืชโดยวิธีเขตกรรมและการกำจัดข้าววัชพืชโดยใช้สารกำจัดวัชพืช เกษตรกรจะต้องใช้หลายวิธีการผสมผสานช่วยกันจึงจะทำให้การป้องกันกำจัดได้ผล โดยสามารถสรุปเป็นภาพ และแผนภูมิ การจัดการข้าววัชพืชแบบผสมผสานดังแสดงไว้ข้างล่างนี้ อย่างไรก็ตามเนื่องจากเมล็ดข้าววัชพืชมีการพักตัวหลากหลาย ตั้งแต่ไม่พักตัวเลยไปจนถึงพักตัวนานหลายปี จึงมีการทยอยงอกหากมีการระบาดของข้าววัชพืชเพียงฤดูเดียว แล้วทำการป้องกันกำจัดอย่างถูกต้อง ข้าววัชพืชก็จะเป็นปัญหาในช่วงนั้น แต่เกษตรกรไม่ควรวางเฉย เพราะข้าววัชพืชที่เหลือเมล็ดหลุดไปได้ในฤดูถัดไปเพียงต้นเดียวก็อาจผลิตเมล็ดได้มากกว่า 1,500 เมล็ด นั้นหมายความว่าในไม่ช้าข้าววัชพืชก็จะสามารถเพิ่มปริมาณและสร้างปัญหาได้ในอนาคตอันใกล้ แม้การป้องกันกำจัดจะได้ผลดีเพียงใด เกษตรกรยังจะต้องหมั่นตรวจแปลงนาทุกระยะการเจริญเติบโตของข้าว เพื่อทำการป้องกันกำจัดตามขั้นตอนที่ได้กล่าวมาแล้ว และมีตัวอย่างมากมายจากแปลงนาที่ทำการกำจัดข้าววัชพืชอย่างได้ผล แต่เกษตรกรกลับละเลยการตรวจตราแปลงนาอย่างต่อเนื่อง อันเนื่องมาจากความไม่เข้าใจถึงปัญหาข้าววัชพืชน้อย่างลึกซึ้ง แล้วข้าววัชพืชก็ได้กลับมาเป็นปัญหาระบาดในนาอีก

ในกรณีของการบริหารจัดการน้ำยังไม่เพียงพอในการทำการเกษตรนั้น เนื่องจากการเพิ่มขึ้น ประชากร กิจกรรมที่ต้องใช้น้ำเพิ่มขึ้น ทำการเกษตรเพิ่มขึ้น รวมทั้งเหตุการณ์ที่เกิดจากการเปลี่ยนแปลง ภูมิอากาศ เช่น ปริมาณฝนน้อยกว่าปกติ ฝนทิ้งช่วง จนเกิดความแห้งแล้ง การขาดแคลนน้ำจึงเกิดขึ้นอย่างต่อเนื่อง อีกทั้งตำบลยี่ล้นอยู่บริเวณปลายคลองส่งน้ำ ทำให้น้ำส่งมาไม่ถึงในพื้นที่จึงทำให้เกษตรกรต้องใช้น้ำจากคลองระบายน้ำซึ่งอยู่ด้านล่างของพื้นที่ตำบลยี่ล้น จึงทำเกษตรกรต้องวิตุน้ำหลายต่อกว่าจะถึงพื้นที่ทำการเกษตร และประสบปัญหาน้ำท่วมขังในฤดูฝนหรือฤดูน้ำหลาก เนื่องจากตำบลยี่ล้นสภาพพื้นที่ ส่วนใหญ่เป็นที่ราบเรียบ (ความลาดชัน 0-2 เปอร์เซ็นต์ และ 2-5 เปอร์เซ็นต์) เป็นส่วนหนึ่งของที่ราบลุ่มเจ้าพระยา มีคลองธรรมชาติ และคลองชลประทาน ไหลผ่านพื้นที่ การแก้ไขปัญหาจำเป็นต้องดำเนินการทั้ง ลุ่มน้ำที่เป็นระบบ และในส่วนของจัดการพื้นที่ในตำบลควรบำรุงรักษาระบบน้ำ ได้แก่ การขุดลอก คลอง ขุดลอกคลองส่งน้ำ ขุดลอกคลองระบายน้ำหรือซ่อมแซมพรางป้องกันน้ำท่วม ซ่อมแซมประตูน้ำ การขุดบ่อบาดาล ปรับรูปที่ดินปรับเปลี่ยนกิจกรรมการผลิต และการทำระบบอนุรักษ์ดินและน้ำโดยวิธีการต่างๆ เพื่อให้การใช้ที่ดินสามารถใช้อย่างต่อเนื่องและเกิดประโยชน์ทั้งตัวเกษตรกร ชุมชน ในด้านเศรษฐกิจ สังคมและสิ่งแวดล้อม



ในกรณีของปัญหาดินขาดความอุดมสมบูรณ์ที่เกิดขึ้นนั้น เนื่องจากการใช้ที่ดินติดต่อกันเป็นเวลานานและการจัดการดินที่ไม่เหมาะสม เช่น การเผาตอซังและฟางข้าวเพื่อเร่งรอบการผลิต ไม่มีการพักดิน ส่งผลให้โครงสร้างของดินได้มีการเปลี่ยนแปลง ในพื้นที่ที่มีการไถพรวนด้วยเครื่องจักรกลติดต่อกันเป็นระยะเวลานาน ทำให้ดินแน่นตัว น้ำในดินและอากาศในดินที่เคยมีอยู่สูญหายไป ส่วนธาตุอาหารและอินทรีย์วัตถุ ก็มีปริมาณลดลงเช่นเดียวกัน เนื่องจากพืชนำไปใช้ และอินทรีย์วัตถุได้สลายตัวไป



ตารางที่ 7-1 กิจกรรมของกรมพัฒนาที่ดินในเขตเกษตรกรรมที่จะดำเนินการในปีงบประมาณ 2567-2571

เขตการใช้ที่ดิน (เกษตรกรรม)	แผนงาน/โครงการ	งบประมาณ (บาท)
1. เขตทำนา เนื้อที่ 10,229 ไร่	1. การปรับปรุงบำรุงดิน 1.1 อบรมให้ความรู้ด้านการพัฒนาที่ดิน 1.2 ส่งเสริมการผลิตและการใช้สารอินทรีย์ 1.3 จัดหาเมล็ดพันธุ์พืชปุ๋ยสด 1.4 ส่งเสริมการปรับปรุงบำรุงดินด้วยพืชปุ๋ยสด 1.5 พัฒนากลุ่มเกษตรกรใช้สารอินทรีย์ลดการใช้สารเคมีทางการเกษตร 1.6 ธรนรงค์โลกlobalต่อซังเพื่อเพิ่มอินทรีย์วัตถุและแร่ธาตุในดิน 1.7 การส่งเสริมตรวจวิเคราะห์ดินเพื่อการเกษตร (หมอดินตรวจดิน)	277,200 27,000 6,000 150,000 15,000 49,000 27,200 3,000
2. เขตปลูกไม้ผล เนื้อที่ 1,767 ไร่	1. การปรับปรุงบำรุงดิน 1.1 ส่งเสริมการผลิตและการใช้สารอินทรีย์ 1.2 การส่งเสริมผลิตปุ๋ยหมักเพื่อการปรับปรุงบำรุงดิน 1.3 การส่งเสริมตรวจวิเคราะห์ดินเพื่อการเกษตร (หมอดินตรวจดิน)	138,250 1,500 136,000 750
3. เขตปลูกไม้ยืนต้น เนื้อที่ 50 ไร่	1. การปรับปรุงบำรุงดิน 1.1 การส่งเสริมผลิตปุ๋ยหมักเพื่อการปรับปรุงบำรุงดิน 1.2 การส่งเสริมตรวจวิเคราะห์ดินเพื่อการเกษตร (หมอดินตรวจดิน)	34,750 34,000 750



ตารางที่ 7-1 กิจกรรมของกรมพัฒนาที่ดินในเขตเกษตรกรรมที่จะดำเนินการในปีงบประมาณ 2567-2571

เขตการใช้ที่ดิน (เกษตรกรรม)	แผนงาน/โครงการ	งบประมาณ (บาท)
4. เขตปลูกพืชไร่ เนื้อที่ 2,009 ไร่	1. การปรับปรุงบำรุงดิน	71,750
	1.1 ส่งเสริมการผลิตและการใช้สารอินทรีย์	2,250
	1.2 การส่งเสริมผลิตปุ๋ยหมักเพื่อการปรับปรุงบำรุงดิน	68,000
	1.3 การส่งเสริมตรวจวิเคราะห์ดินเพื่อการเกษตร (หมอดินตรวจดิน)	1,500
5. เขตปลูกพืชทางเลือก เนื้อที่ 1,089 ไร่	1. การปรับปรุงบำรุงดิน	121,000
	1.1 ส่งเสริมการผลิตและการใช้สารอินทรีย์	1,500
	1.2 การส่งเสริมผลิตปุ๋ยหมักเพื่อการปรับปรุงบำรุงดิน	68,000
	1.3 การส่งเสริมตรวจวิเคราะห์ดินเพื่อการเกษตร (หมอดินตรวจดิน)	1,500
	1.4 ส่งเสริมการผลิตสารป้องกันแมลงศัตรูพืช ด้วยสารเร่งซูเปอร์ พด.7	25,000
1.5 โครงการพัฒนาเกษตรกรผู้ผลิตเกษตรอินทรีย์ด้วยระบบการรับรองแบบมีส่วนร่วม (PGS)	25,000	
6. เขตประมง เนื้อที่ 197 ไร่	1. การปรับปรุงบำรุงดิน	130,000
	1.1 สารเร่งซูเปอร์ พด.6 ผลิตสารบำบัดน้ำเสีย	130,000
รวมเขตเกษตรกรรม	1. การปรับปรุงบำรุงดิน	772,950
	รายงานแผนงาน/โครงการ	772,950



ตารางที่ 7-2 สรุปกิจกรรมที่ขอรับการสนับสนุนจากส่วนราชการอื่นในเขตการใช้ที่ดิน

เขตการใช้ที่ดิน	กิจกรรมที่ขอการสนับสนุนจากส่วนราชการอื่น
1. เขตเกษตรกรรม 1) เขตทำนา เนื้อที่ 10,229 ไร่ 2) เขตปลูกไม้ผล เนื้อที่ 1,767 ไร่ 3) เขตปลูกไม้ยืนต้น เนื้อที่ 50 ไร่ 4) เขตปลูกพืชไร่ เนื้อที่ 2,009 ไร่ 5) เขตปลูกพืชทางเลือก เนื้อที่ 1,089 ไร่	1) เสริมสร้างศักยภาพการตลาด และเพิ่มช่องทางการจัดจำหน่ายสินค้า (สำนักงานพาณิชย์จังหวัดอ่างทอง) 2) การอบรมให้ความรู้การเข้าสู่กระบวนการรับรองมาตรฐานสินค้าเกษตรปลอดภัย (GAP) (กรมวิชาการเกษตร) 3) จัดอบรมถ่ายทอดความรู้การทำเกษตรผสมผสานตามแนวทางเศรษฐกิจพอเพียง (สำนักงานเกษตรจังหวัดอ่างทอง) 4) ขุดคลองคู คลอง (โครงการชลประทานจังหวัดอ่างทอง/องค์การปกครองส่วนท้องถิ่น) 5) ส่งเสริมการใช้สารชีวภัณฑ์และแมลงศัตรูธรรมชาติเพื่อทดแทนการใช้สารเคมีทางการเกษตร (กรมการข้าว/สำนักงานเกษตรจังหวัดอ่างทอง/องค์การปกครองส่วนท้องถิ่น) 6) จัดหาเมล็ดข้าวพันธุ์ดี (ศูนย์เมล็ดพันธุ์ข้าว) 7) จัดฝึกอบรมอาชีพเสริมหลังการผลิตพืชหลัก (สำนักงานพัฒนาชุมชนจังหวัดอ่างทอง/กศน.จังหวัดอ่างทอง) 8) โครงการสนับสนุนการใช้ระบบโซล่าเซลล์เพื่อการเกษตร (องค์การปกครองส่วนท้องถิ่น) 9) อบรมการจัดทำบัญชีครัวเรือน (สำนักงานตรวจบัญชีสหกรณ์จังหวัดอ่างทอง) 10) ฝึกอบรมการแปรรูปผลผลิตทางการเกษตร (สำนักงานเกษตรจังหวัดอ่างทอง/สำนักงานพัฒนาชุมชนจังหวัดอ่างทอง/องค์การปกครองส่วนท้องถิ่น) 11) โครงการพัฒนาศักยภาพการผลิตและสร้างมูลค่าเพิ่มสินค้าการเกษตร (สำนักงานเกษตรจังหวัดอ่างทอง) 12) จัดฝึกอบรมอาชีพเสริมหลังการผลิตพืชหลัก (สำนักงานพัฒนาชุมชนจังหวัดอ่างทอง/กศน.จังหวัดอ่างทอง)



ตารางที่ 7-2 สรุปกิจกรรมที่ขอรับการสนับสนุนจากส่วนราชการอื่นในเขตการใช้ที่ดิน

เขตการใช้ที่ดิน	กิจกรรมที่ขอการสนับสนุนจากส่วนราชการอื่น
5) เขตประมง เนื้อที่ 197 ไร่	1) โครงการอบรมให้ความรู้ด้านลดต้นทุนการเพาะเลี้ยงปลาน้ำจืด (สำนักงานประมงจังหวัดอ่างทอง) 2) โครงการอบรมด้านการเพิ่มคุณภาพการผลิตปลาน้ำจืด (สำนักงานประมงจังหวัดอ่างทอง) 3) โครงการสนับสนุนการใช้ระบบโซล่าเซลล์เพื่อการเกษตร (องค์การปกครองส่วนท้องถิ่น) 4) อบรมการจัดทำบัญชีครัวเรือน (สำนักงานตรวจบัญชีสหกรณ์จังหวัดอ่างทอง)
6) เขตโรงเรียนเลี้ยงสัตว์ เนื้อที่ 7 ไร่	1) โครงการอบรมให้ความรู้ด้านลดต้นทุนการเลี้ยงสัตว์ปีก (สำนักงานปศุสัตว์จังหวัดอ่างทอง) 2) โครงการอบรมการเพิ่มคุณภาพการผลิต (สำนักงานปศุสัตว์จังหวัดอ่างทอง) 3) อบรมการจัดทำบัญชีครัวเรือน (สำนักงานตรวจบัญชีสหกรณ์จังหวัดอ่างทอง)
2. เขตแหล่งน้ำ เนื้อที่ 661 ไร่	1) โครงการขุดลอกคู คลอง (โครงการชลประทานจังหวัดอ่างทอง) 2) โครงการสนับสนุนการบำบัดน้ำ (กรมทรัพยากรน้ำบาดาล)



แผนการใช้ที่ดินตำบลวังน้ำเย็น อำเภอแสวงหา จังหวัดอ่างทอง

ตาราง 7-3 เป้าหมายการดำเนินงานและงบประมาณ ตำบลวังน้ำเย็น อำเภอแสวงหา จังหวัดอ่างทอง 5 ปี (พ.ศ. 2567-2571)

เขตการใช้ที่ดิน	งาน/โครงการ/กิจกรรม	หน่วย นับ	เป้าหมาย					รวม	งบประมาณ					รวม	หน่วยงาน รับผิดชอบ
			2567	2568	2569	2570	2571		2567	2568	2569	2570	2571		
เขตทำนา เนื้อที่ 10,229 ไร่	1. การปรับปรุงบำรุงดิน														
	1.1 อบรมให้ความรู้ด้านการพัฒนา ที่ดิน	ราย	30	30	30	-	-	90	9,000	9,000	9,000	-	-	27,000	พด.
	1.2 ส่งเสริมการผลิตและการใช้ สารอินทรีย์	ราย	80	80	80	80	80	400	1,200	1,200	1,200	1,200	1,200	6,000	พด.
	1.3 จัดหาเมล็ดพันธุ์พืชปุ๋ยสด	ตัน	1	1	1	1	1	5	30,000	30,000	30,000	30,000	30,000	150,000	พด.
	1.4 ส่งเสริมการปรับปรุงบำรุงดิน ด้วยพืชปุ๋ยสด	ไร่	200	200	200	200	200	1,000	3,000	3,000	3,000	3,000	3,000	15,000	พด.
	1.5 พัฒนากลุ่มเกษตรกรใช้ สารอินทรีย์ลดการใช้สารเคมี	กลุ่ม	2	2	2	2	2	2	9,800	9,800	9,800	9,800	9,800	49,000	พด.
	1.6 อบรมวงศึกลอบตอซึ่งเพื่อเพิ่ม อินทรีย์วัตถุและแร่ธาตุในดิน	ไร่	20	20	20	20	-	80	6,800	6,800	6,800	6,800	-	27,200	พด.
1.7 การส่งเสริมตรวจวิเคราะห์ดิน เพื่อการเกษตร (หมอดินตรวจดิน)	ตัว อย่าง	20	20	20	20	20	100	600	600	600	600	600	3,000	พด.	
เขตปลูกไม้ผล เนื้อที่ 1,767 ไร่	1.1 ส่งเสริมการผลิตและการใช้ สารอินทรีย์	ราย	20	20	20	20	20	100	300	300	300	300	300	1,500	พด.
	1.2 ส่งเสริมการผลิตปุ๋ยหมักเพื่อ การปรับปรุงบำรุงดิน	ไร่	20	20	-	-	-	40	68,000	68,000	-	-	-	136,000	พด.
	1.3 การส่งเสริมตรวจวิเคราะห์ดิน เพื่อการเกษตร (หมอดินตรวจดิน)	ตัว อย่าง	5	5	5	5	5	25	150	150	150	150	150	750	พด.
เขตปลูกไม้ยืนต้น เนื้อที่ 50 ไร่	1.1 ส่งเสริมการผลิตปุ๋ยหมักเพื่อ การปรับปรุงบำรุงดิน	ไร่	10	-	-	-	-	10	34,000	-	-	-	-	34,000	พด.
	1.2 การส่งเสริมตรวจวิเคราะห์ดิน เพื่อการเกษตร (หมอดินตรวจดิน)	ตัว อย่าง	5	5	5	5	5	25	150	150	150	150	150	750	พด.



แผนการใช้ที่ดินตำบลวังน้ำเย็น อำเภอแสวงหา จังหวัดอ่างทอง

ตาราง 7-3 เป้าหมายการดำเนินงานและงบประมาณ ตำบลวังน้ำเย็น อำเภอแสวงหา จังหวัดอ่างทอง 5 ปี (พ.ศ. 2567-2571)

เขตการใช้ที่ดิน	งาน/โครงการ/กิจกรรม	หน่วย นับ	เป้าหมาย					รวม	งบประมาณ					รวม	หน่วยงาน รับผิดชอบ
			2567	2568	2569	2570	2571		2567	2568	2569	2570	2571		
เขตปลูกพืชไร่ เนื้อที่ 2,009 ไร่	1.1 ส่งเสริมการผลิตและการ ใช้สารอินทรีย์	ราย	30	30	30	30	30	150	450	450	450	450	450	2,250	พด.
	1.2 ส่งเสริมการผลิตปุ๋ยหมัก เพื่อการปรับปรุงบำรุงดิน	ไร่	20	-	-	-	-	20	68,000	-	-	-	-	68,000	พด.
	1.3 การส่งเสริมตรวจ วิเคราะห์ดินเพื่อการเกษตร (หมอดินตรวจดิน)	ตัว อย่าง	10	10	10	10	10	50	300	300	300	300	300	1,500	พด.
เขตปลูกพืชทางเลือก เนื้อที่ 1,089 ไร่	1.1 ส่งเสริมการผลิตและการ ใช้สารอินทรีย์	ราย	20	20	20	20	20	100	300	300	300	300	300	1,500	พด.
	1.2 ส่งเสริมการผลิตปุ๋ยหมัก เพื่อการปรับปรุงบำรุงดิน	ไร่	20	-	-	-	-	20	68,000	-	-	-	-	68,000	พด.
	1.3 การส่งเสริมตรวจ วิเคราะห์ดินเพื่อการเกษตร (หมอดินตรวจดิน)	ตัว อย่าง	10	10	10	10	10	50	300	300	300	30	300	1,500	พด.
	1.4 ส่งเสริมการผลิตสาร ป้องกันแมลงศัตรูพืชด้วยสาร เร่งซูเปอร์ พด.7	ไร่	100	100	100	100	100	500	5,000	5,000	5,000	5,000	5,000	25,000	พด.
	1.5 โครงการพัฒนาเกษตรกร ผู้ผลิตเกษตรอินทรีย์ด้วยระบบ การรับรองแบบมีส่วนร่วม (PGS)	กลุ่ม	1	1	1	1	1	1	1	5,000	5,000	5,000	5,000	5,000	25,000
เขตประมง เนื้อที่ 197 ไร่	1.1 สารเร่งซูเปอร์ พด.6 ผลิตสารบำบัดน้ำเสีย	ไร่	50	50	-	-	-	100	65,000	65,000	-	-	-	130,000	พด.
รวมเป้าหมายดำเนินงานและงบประมาณ													772,950		

หมายเหตุ: งบประมาณที่กำหนดไว้นี้เป็นประมาณเบื้องต้น อาจมีการเปลี่ยนแปลงตามที่ได้รับการจัดสรรให้ดำเนินการ



เอกสารอ้างอิง

- กรมการพัฒนาชุมชน. 2566. ข้อมูลความจำเป็นพื้นฐาน (จปฐ.)รายจังหวัด รายอำเภอ และรายตำบล ปี 2565. แหล่งที่มา: <https://ebmn.cdd.go.th/>. 1 มิถุนายน 2566.
- กรมทรัพยากรน้ำบาดาล. 2566. ปริมาณน้ำและจำนวนบ่อบาดาล ปี 2565. แหล่งที่มา: <http://app.dgr.go.th/newpasutara/xml/search.php>, 26 พฤษภาคม 2566.
- กรมส่งเสริมการเกษตร. 2566. จำนวนครัวเรือนเกษตรกรที่ขึ้นทะเบียนเกษตรกร จำแนกรายจังหวัด รายอำเภอ และรายตำบล (ณ เดือนมกราคม พ.ศ. 2566). แหล่งที่มา: <http://mvos2.gistda.or.th/15> พฤษภาคม 2566.
- กรมอุตุนิยมวิทยา. 2566. ปริมาณน้ำฝนเฉลี่ยคาบ 30 ปี (พ.ศ. 2536-2565). กรมอุตุนิยมวิทยา กระทรวงดิจิทัลเพื่อเศรษฐกิจและสังคม, กรุงเทพฯ.
- กลุ่มวิเคราะห์สภาพการใช้ที่ดิน. 2566. แผนที่สภาพการใช้ที่ดิน ปี 2566 (ไฟล์ข้อมูล). กรมพัฒนาที่ดิน กระทรวงเกษตรและสหกรณ์, กรุงเทพฯ.
- กองสำรวจดินและวิจัยทรัพยากรดิน. 2566. แผนที่ทรัพยากรดิน (ไฟล์ข้อมูล). กรมพัฒนาที่ดิน กระทรวงเกษตรและสหกรณ์, กรุงเทพฯ.
- บัณฑิต ต้นศิริ และ คำรณ ไทรพิง. 2542. คู่มือการประเมินคุณภาพที่ดิน. กองวางแผนการใช้ที่ดิน กรมพัฒนาที่ดิน.
- สำนักเทคโนโลยีการสำรวจและทำแผนที่. 2566. แผนที่ขอบเขตตำบล ปี 2564 (ไฟล์ข้อมูล). กรมพัฒนาที่ดิน กระทรวงเกษตรและสหกรณ์, กรุงเทพฯ.
- สำนักบริหารการทะเบียน กรมการปกครอง. 2566. รายงานสถิติจำนวนประชากรและบ้านรายจังหวัด รายอำเภอ และรายตำบล (ณ เดือนธันวาคม พ.ศ. 2565). แหล่งที่มา: <https://stat.bora.dopa.go.th/stat/statnew/statyear/#/TableTemplate/Area/statpop.1> พฤษภาคม 2566.



คณะผู้จัดทำ

ที่ปรึกษาโครงการ

นางนงนุช ศรีพุ่ม	ผู้อำนวยการสำนักงานพัฒนาที่ดินเขต 1
นางมัทธนา ชัยมหาวิน	ผู้เชี่ยวชาญด้านการวางระบบการพัฒนาที่ดิน
นายอนุสรณ์ จันทน์โรจน์	ที่ปรึกษาสำนักงานพัฒนาที่ดินเขต 1
นายนิลภัทร คงพ่วง	ผู้อำนวยการสถานีพัฒนาที่ดินอ่างทอง
กลุ่มวางแผนการใช้ที่ดิน	สำนักงานพัฒนาที่ดินเขต 1
กลุ่มวิชาการเพื่อการพัฒนาที่ดิน	สำนักงานพัฒนาที่ดินเขต 1
กลุ่มวิเคราะห์ดิน	สำนักงานพัฒนาที่ดินเขต 1
กองนโยบายและแผนการใช้ที่ดิน	กรมพัฒนาที่ดิน

ผู้ดำเนินการ

สถานีพัฒนาที่ดินอ่างทอง	
นางสาวสุชารีย์ วีระกุลพิริยะ	นักวิชาการเกษตรชำนาญการ
นายอภิวัฒน์ เขมะชิต	นักวิชาการเกษตร
นางยุพา บุญส่ง	เจ้าหน้าที่ระบบงานคอมพิวเตอร์

สถานีพัฒนาที่ดินอ่างทอง

56 หมู่ 6 ตำบลเทวราช อำเภอไชโย จังหวัดอ่างทอง

035-949-871